

**Кыргызско-Российский Славянский университет  
им. первого Президента Российской Федерации Б. Н. Ельцина**

**Кыргызский государственный университет строительства,  
транспорта и архитектуры им. Н. Исанова**

Диссертационный совет Д 05.20.615

На правах рукописи  
УДК [711.4.01:72.03(574.13)] (043.3)

**Кобдабаев Адилжан Рзагалиевич**

**Формирование новой системы расселения  
на основе историко-архитектурной реконструкции традиционной  
расселенческой структуры в Актюбинской области Казахстана**

05.23.20 – теория и история архитектуры, реставрация и реконструкция  
историко-архитектурного наследия;

05.23.22 – градостроительство, планировка сельскохозяйственных  
населенных пунктов

Автореферат диссертации на соискание ученой степени  
кандидата архитектуры

**Бишкек – 2022**

**Работа выполнена на кафедре «Архитектура» Кыргызско-Российского Славянского университета (КРСУ) им. Б. Н. Ельцина, г. Бишкек**

**Научный руководитель:** Смирнов Юрий Николаевич  
доктор архитектуры, доцент, проф. кафедры  
«Основы архитектурного проектирования» Кыр-  
гызско-Российского Славянского университета

**Официальные  
оппоненты:** Митягин Сергей Дмитриевич  
доктор архитектуры, профессор, Акад. РААСН,  
кафедра градостроительства Санкт-Петербург-  
ского государственного архитектурно-строи-  
тельного университета, г. Санкт-Петербург,  
Российская Федерация

Абилов Алексей Жаилханович  
доктор архитектуры, профессор, Акад. МААСВ,  
кафедра «Архитектура и дизайн» Казахский  
национальный исследовательский технический  
ун-т им. К. И. Сатпаева, г. Алматы, Казахстан

**Ведущая организация:** Евразийский Национальный университет  
им. Л. Н. Гумилева, ул. Сатпаева, 22  
г. Нур-Султан, 050013, Республика Казахстан

Защита диссертации состоится: 27 мая 2022 года в 14:00 часов на заседании диссертационного совета Д 05.20.615 по защите диссертаций на соискание ученой степени доктора (кандидата) архитектуры при Кыргызско-Российском Славянском университете им. первого Президента РФ Б. Н. Ельцина и Кыргызском государственном университете строительства, транспорта и архитектуры им. Н. Исанова, по адресу: г. Бишкек, ул. Анкара, 2а, корп. 12, ауд.4 (актовый зал), тел.: (996 312) 44 97 20, факс: (996 312) 63 18 77.

Идентификационный код онлайн трансляции защиты диссертации в zoom-webinar: [https://vc.vak.kg/b/d\\_0-nrl-cdo-gc7](https://vc.vak.kg/b/d_0-nrl-cdo-gc7)

С диссертацией можно ознакомиться в библиотеках Кыргызско-Рос- сийского Славянского университета им. Б.Н. Ельцина, г. Бишкек, 720000, ул. Киевская, 44, на сайте [www.krsu.edu.kg](http://www.krsu.edu.kg) и Кыргызского государственного университета строительства, транспорта и архитектуры им. Н. Исанова и на сайте [www.kgusta.kg](http://www.kgusta.kg)

Автореферат разослан «\_\_\_\_\_» \_\_\_\_\_ 2022 г.

Ученый секретарь  
диссертационного совета Д 05.20.615  
кандидат архитектуры, доцент



**Глазунова А. В.**

## ОБЩАЯ ХАРАКТЕРИСТИКА РАБОТЫ

**Актуальность темы диссертации.** К настоящему времени в проектной и исследовательской практиках образовался значительный разрыв между проектированием генеральных планов отдельных населенных мест и отсутствием современных теоретико-архитектурных концепций и планировочных схем, разработанных специально для условий Казахстана.

В связи с вышеизложенным, назрела необходимость на основе проведения теоретических историко-архитектурных исследований и градостроительных разработок создания моделей и планировочных схем новой системы расселения. На начальном этапе они предполагают историко-архитектурную реконструкцию традиционной схемы расселения и специально разработанные теоретические модели рациональной архитектурно-планировочной и градостроительной организации городских и сельских населенных мест на примере формирования структуры расселения Актыубинской области в Западном Казахстане.

Градостроительный раздел исследования включает разработку на примере Актыубинской области научно обоснованных моделей и схем архитектурно-планировочной организации групповых систем расселения, обеспечивающих разнообразие условий труда, занятий и рекреации, осуществляемых в крупных комплексных мультикультурных центрах – системообразующих городах и крупных населенных центрах – систем взаимосвязанных населенных мест в сходных экономико-географических и природно-климатических условиях на территории Казахстана и сопредельных регионов.

**Связь темы диссертации с приоритетными научными направлениями, крупными научными программами (проектами), основными научно-исследовательскими работами, проводимыми образовательными научными учреждениями.** Диссертация является инициативной.

**Цель и задачи исследования** состоят в историко-архитектурном теоретическом анализе особенностей сложившейся застройки городов, поселков, архитектуры поселений и выявлении способов их реконструкции, создании условий эффективной пространственно-планировочной организации городских и сельских населенных мест с учетом прогрессивных форм расселения, исходя из основных объективных условий формирования новой системы расселения на примере Актыубинской области Казахстана.

Для достижения цели необходимо:

– выявить и проанализировать литературные, архивные архитектурно-градостроительные и картографические источники историко-архи-

тектурного формирования структуры расселения в Актюбинской области;

- на основе проведения историко-архитектурного анализа выявить условия, предпосылки и факторы, определяющие пути реконструкции структуры расселения на данной территории;

- проанализировать влияние основных групп объективных факторов на архитектуру и градостроительство исследуемого региона, разработать теоретическую модель планировочного формирования расселения на его территории;

- сформулировать основные методы сохранения и использования архитектурного наследия при формировании новой системы расселения и разработать прикладные схемы ее градостроительного развития;

- научно обобщить и разработать принципы формирования новой системы расселения на основе историко-архитектурной реконструкции, а также градостроительные концепции ее развития на примере исследуемого региона.

#### **Научная новизна полученных результатов.**

По специальности 05.23.20 – теория и история архитектуры, реставрация и реконструкция историко-архитектурного наследия впервые в истории архитектуры, градостроительства и строительной культуры края раскрываются особенности историко-архитектурной эволюции системы расселения на территории Актюбинской области и ее перспективного развития, разработана теоретическая модель новой системы расселения.

По специальности 05.23.22 – градостроительство, планировка сельскохозяйственных населенных пунктов впервые формулируются градостроительные проблемы развития систем расселения в Западном Казахстане и пути их решения; впервые рассмотрены процессы формирования функционально-планировочных структур в контексте административного деления территории страны.

#### **Практическая значимость полученных результатов.**

По специальности 05.23.20 – теория и история архитектуры, реставрация и реконструкция историко-архитектурного наследия в процессе проведенных исследований в области историко-архитектурной реконструкции автором была впервые разработана научно-проектная методика, позволяющая решать задачи формирования новых моделей расселения как для Западного Казахстана, так и, при определенной корректировке, для всей территории Республики Казахстан.

По специальности 05.23.22 – градостроительство, планировка сельскохозяйственных населенных пунктов исследование было выполнено в рамках проектно-исследовательской работы «Проект градостроительного планирования территории Актюбинской области». Схемы, при-

кладные планировочные модели, чертежи и другие графические материалы создавались (в составе коллектива) в результате исследовательской работы соискателя по историко-архитектурной реконструкции и разработке генеральных планов городов на примерах гг. Кандыагаш, Актобе, Хромтау и сельских населенных мест Алимбетовка, Кемпирсай и др.

**Экономическая значимость полученных результатов** заключается в возможности использования результатов диссертации в качестве коммерческого продукта; внедрение полученных результатов обеспечит значительную социально-экономическую эффективность градостроительных мер формирования и развития новой системы расселения на территории Западноказахстанского региона.

#### **Основные положения диссертации, выносимые на защиту**

По специальности 05.23.20 – теория и история архитектуры, реставрация и реконструкция историко-архитектурного наследия на основе проведения историко-архитектурной реконструкции предлагается выделить несколько зон системы расселения исходя из архитектурно-планировочной и градостроительной освоенности территории области и особенностей природно-климатических условий, в том числе:

- зона опорного расселения – отличается от других зон наиболее густой инженерно-транспортной сетью, наличием транснациональных коридоров и скоплением крупных городов и населенных пунктов городского типа, а также относительно благоприятными климатическими условиями в предгорьях Южного Урала и бассейна реки Урал;

- зона стабильного расселения – характеризуется наличием крупных населенных пунктов сельскохозяйственного или животноводческого профиля, расположенных на крупных транспортных магистралях, связывающих с областным центром, неразвитой сетью автодорог, а также ограниченным культурно-бытовым обслуживанием;

- зона экстремального расселения – территория пустыни и Северные Чинки плато Устюрт, самая южная территория области, где единственной градостроительной планировочной осью является новая транспортно-коммуникационная артерия «Шалкар-Бейнеу», вдоль которой линейно будут сформированы малые населенные пункты;

- теоретическая модель новой структуры расселения на основе проведенной историко-архитектурной реконструкции на примере формирования указанных зон.

По специальности 05.23.22 – градостроительство, планировка сельскохозяйственных населенных пунктов предложена в качестве прикладной схемы новой градостроительной модели группового расселения на примере территориально-промышленного комплекса «Эмба-Жем-

Кенкияк» – центральной зоны Актюбинской области, где сосредоточены:

а) топливно-энергетическая отрасль: г. Эмба – центр промышленной логистики, нефтехимии и переработки, а также транспортировки нефтегазового сырья,

– г. Жем – центр по обслуживанию трубопроводного транспорта, поддержки и эксплуатации нефтегазовых месторождений.

– пос. Кенкияк – центр по обслуживанию и эксплуатации, а также поддержки нефтегазовых месторождений;

б) горнодобывающая отрасль:

– ГОК «Юбилейный», РУ «Алтынды», месторождения АО «Кайнды», г. Эмба как центр хранения и транспортировки горнорудного сырья;

в) строительная отрасль:

– г. Эмба – центр по эксплуатации, поддержке и обслуживанию добыче строительного камня на месторождениях «Мугоджар», «Бершогыр», а также каменного угля в шахтах «Мугоджар».

#### **Личный вклад соискателя:**

– выбор методологии и методов исторической реконструкции расселения при разработке его перспективной теоретической модели;

– выполнение автором динамических моделей формирования и развития расселенческой структуры на исследуемой территории;

– разработка теоретической модели формирования новой системы расселения и ее графическая интерпретация;

– разработка прикладных схем градостроительной организации территориально-промышленных комплексов;

**Апробация результатов исследования.** Основные результаты исследования доложены на следующих международных конференциях:

– научный доклад «К истории формирования и проблемам архитектуры города Атырау (Западный Казахстан)» на международной научно-практической конференции «Архитектура, дизайн и строительство в горных условиях» Бишкек, 2014 г.

– научный доклад «Варианты правобережного линейного развития города Атырау (Гурьев) Атырауской области (Западный Казахстан)» на I-й международной научно-практической конференции «Градостроительство и жилищно-коммунальное хозяйство: проблемы, приоритеты и перспективы», г. Нижний Новгород, РФ, 2016 г.

– научный доклад «Транспортные связи Западного региона и Актюбинской области Республики Казахстан» на II-й международной научно-практической конференции «Фундаментальные и прикладные научные исследования: актуальные вопросы, достижения и инновации». г. Пенза, РФ, 2016 г.

– научный доклад «Проблемы развития перспективных агломераций Республики Казахстан» на I-й международной научно-практической конференции студентов, магистрантов и аспирантов, г. Санкт-Петербург, РФ, 2017 г.

При участии автора настоящей работы разработаны следующие проекты: «Генеральный план г. Костанай», ТОО Градкомплекс, «Генеральный план г. Павлодар», ТОО ГеоДатаПлюс, 2014 г., «Генеральные планы сельских населенных мест Алимбетовка, Кемпирсай Каргалинского района Актыбинской области», (ТОО Градкомплекс, 2014 г.); «Генеральный план г. Жанаозень», «Корректировка генерального плана с. Курык», «Генеральный план города Аксай (ЗКО)», ТОО Градкомплекс,

«Генеральный план города Кандыгааш, ТОО Градкомплекс, «Генеральный план города Хромтау», ТОО Градкомплекс, «Разработка пригородной зоны города Атырау» (ТОО Казгипроград-1, ТОО Градкомплекс) 2015 г.; «Генеральный план г. Актобе» (ТОО «Градкомплекс», 2016 г.); «Проект градостроительного планирования территории Актыбинской области», (ТОО Урбостиль, ТОО Градкомплекс,) «Генеральный план р. ц. Макат» (ТОО Градкомплекс) «Генеральный план р. ц. Индерборский», «Генеральные планы сельских населенных мест Жарсуат (Красный Флаг), Приуральный, Кентубек (Григорьевка), Кирово, Пугачево Бурлинского района Западноказахстанской области», (ТОО «Град-комплекс», 2017 г.), и др.

**Полнота отражения результатов диссертации в публикациях.** Материалы диссертации опубликованы в 19 работах, в том числе 6-ти свидетельствах на объект авторского права, а также 6-ти статьях в зарубежных изданиях, индексируемых системой Web of Science и РИНЦ.

**Структура и объем диссертации.** Диссертационная работа состоит из введения, трех глав, заключения – текстовой части (132 с.). Список литературы насчитывает 148 наименований. Иллюстративная часть диссертационной работы находится в отдельном томе.

## ОСНОВНОЕ СОДЕРЖАНИЕ РАБОТЫ

Во *введении* обосновывается актуальность работы и дается ее краткая характеристика.

В *первой главе* излагаются результаты проведенного анализа научных источников. Специфика формирования структур расселения в Казахстане, Кыргызстане и других странах СНГ и Центральной Азии в историко-архитектурном теоретическом аспекте рассматривали такие ученые исследователи, как Г. С. Абдраилова (2010), К. М. Байпаков (2007), В. А. Карамышев (1978), Д. С. Кекилов (1989), Е. М. Конобриц-

кая (1950), М. М. Мендикулов (1959), Л. М. Тажиева (1965); с позиции архитектуры и градостроительства А. Ж. Абилов (2002), Н. Г. Аужанов (1982–2001), В. Н. Белоусов (1980), В. В. Владимиров (1986), Д. Дж. Иманкулов (2000), Н. Ж. Козбагарова (2010), А. А. Корнилова (2004), С. Д. Митягин (2016), Р. М. Муксинов (1995), Д. Дж. Омуралиев (2004), А. Р. Сабитов (1986), Б. А. Сарымсаков (1987), Ю. Н. Смирнов (1985–2020), И. М. Смоляр (1972), З. Н. Яргина (1986) и др., материалы которых во многом являются теоретической базой диссертации, однако особенности формирования структуры расселения на примере Актюбинской области Казахстана с проведением историко-архитектурной реконструкции до настоящего времени не исследовались.

Научное изучение памятников истории и культуры Актюбинской области начинается в конце XVIII – начале XIX вв. и продолжалось в XIX и XX вв. Первые сведения о данной территории содержатся, в частности, в записках горных инженеров Е. П. Ковалевского и А. Р. Гернгросса (1840). В ежегодных отчетах экспедиции АН СССР под руководством М. П. Грязнова и М. Н. Комарова (1927) в итогах системных археологических исследований памятников региона, проведенных в 1955–1960 гг. под руководством В. С. Сорокина (1962), данные о культурном и историческом наследии области предстают более полными и достоверными.

Палеолитические культуры региона представлены в работах А. П. Деревянко (1986), А. Н. Зенина (2004), В. Т. Петрина (1974), Ж. К. Таймагамбетова (1984) и др. Эпохи неолита, бронзового века, раннего железного века представлены в трудах и научных работах Г. А. Ахатова (2005), последователей Е. Бекмаханова и Х. А. Бекмухамедовой (2011), Р. А. Бекназарова (1969), А. А. Бисембаева (2003), С. Ю. Гуцалова (2003), Б. Б. Мырзабая (2003), А. Онгара (2003), О. Ж. Ошанова [74], Ж. Е. Смаилова [116], В. В. Ткачева [128], З. С. Самашева (2001), и др.

Начало изучения памятников архитектуры и декоративного искусства этносов в Западном Казахстане было положено трудами А. Х. Маргулана (1950). В 1960 г. издана Археологическая карта Казахстана, раздел которой по Западному Казахстану подготовил Г. А. Кушаев (1963). В 70-х годах археологические исследования области продолжены актюбинским краеведом В. В. Родиновым (1984). Известным ученым историком С. Е. Ажигали (2001) было проведено целенаправленное исследование памятников традиционной мемориальной, культовой архитектуры казахов северной части Актюбинской области.



Очевидно, что имеющийся научный материал, как архитектурно-градостроительный, так и археолого-этнографический, дополненный исследованиями соискателя, позволяет провести работу по формированию рациональной перспективной системы расселения на территории области, ведущие факторы, влияющие на структуру расселения и являющиеся предпосылками для создания такой системы – это, прежде всего, историко-архитектурная ретроспектива развития расселенческой структуры на территории современной Актюбинской области, природно-ландшафтные и климатические условия территориального развития области, а также социальные, экологические и ресурсные факторы, влияющие на формирование новой системы расселения.

Памятники каменного века в области представлены малочисленно. Это обстоятельство связано со слабой исследованностью региона, что обусловлено двумя обстоятельствами: во-первых, малым количеством собственно исследователей, специалистов в области каменного века, коих в Казахстане до недавнего времени было не более десятка человек, и, во-вторых, традиционной ориентированностью этих исследователей на южные районы республики. Средневековая история кочевого населения Актюбинской земли, срединной части, так называемого Дешт-и-Кипчака, богата легендарными событиями, связанными с ушедшими с исторической арены канглами и огузскими племенами, которые участвовали в этногенезе казахов, кыргызов, татар, башкир, туркмен, узбеков, каракалпаков.

В настоящее время в государственных списках памятников истории и культуры Актюбинской области значится 650 объектов местного значения, утвержденных постановлением Акима области № 180 от 4 июня 2010 г. и 9 памятников республиканской категории охраны (Постановление правительства РК от 21 марта 2008 г., №279).

По территории области проходил караванный путь (транспортный коридор) через нижнюю Эмбу и низовья Яика прямо к Итилю. Летописи свидетельствуют о присутствии здесь целой сети караван-сараев, возведенных из тесаного камня, и системы колодезных гидросооружений, расположенной так, чтобы обеспечивать водой людей и животных на расстоянии дневного перехода. Традиционно здесь сложилась система малых форм погребальных сооружений, состоящая из кулпытасов, койтасов, сандыктасов.

Наиболее репрезентативной частью историко-культурного наследия Актюбинской области является Аралокаспийский регион, где наблюдаются более 50 тысяч массовых комплексов мемориально-культовой архитектуры кочевников и полукочевников. По своему размаху

аралокаспийский феномен, складывавшийся в недрах кочевнического общества, сопоставим с аналогичными общепризнанными достижениями цивилизации. В XVII – XIX вв. Российской империей было предпринято освоение северной части территории северного Казахстана, получившего название «Степного края». Здесь шло строительство «линейных» укреплений, фортов, крепостей, и заселение их русскими. Эта территория расширялась и углублялась в южном направлении с вытеснением казахов-кочевников на юг. Актюбинский уезд располагался в северо-западной части Тургайской области и включал территорию современных Каргалинского, Алгинского, Мартукского и Хромтауского районов. В 1869 г. на территории Актюбинского уезда были образованы восемь волостей: Актюбинская, Аралтюбинская, Тереклинская, Тузтюбинская, Буртинская, Каратугайская, Уйсыл-Каринская, Хобдинская. В дальнейшем число волостей Актюбинского уезда постепенно увеличивалось и к 1917 г. насчитывало девятнадцать. В 1883 г. центром уезда стал Актюбинск.

С установлением Советской власти в экономическом и политическом развитии Актюбинской области начался новый период. Власть Советов в Актюбинске, Тургае и Кустанае была установлена в конце 1917 г.

В первые годы после революции в регионе сохранялись еще старые названия волостей и населенных пунктов. До 1920 г. территория современной Актюбинской области находилась в составе Тургайской области. 7 июля того же года Тургайская область и Оренбургская губерния были объединены в Оренбургско-Тургайскую губернию.

В годы Второй мировой войны народное хозяйство области и всего СССР за короткий срок было переведено на военное положение. Уже осенью 1941 г. в Актюбинск из Днепропетровска была эвакуирована промартель «Большевик» (с 1949 г. ремонтный завод «Большевик», позднее Актюбсельмаш), из Запорожья – оборудование ферросплавного завода, из Чернигова – типография, из Москвы – ткацкая фабрика, завод рентгеноаппаратуры (Актюбрентген).

В 1954 – 1960 гг. в Казахстане велось освоение целинных и залежных земель. В Актюбинской области целина поднималась в 11 районах. В первые два года в область прибыло свыше 4 тыс. целинников из различных республик СССР. В сентябре 1954 г. в области было организовано 17 новых зерносовхозов, в декабре – 11 совхозов в Иргизском районе. Только за 1954 – 1955 гг. было поднято 1 млн. 141 тыс. га новых земель.

Современный исторический этап характеризуется наличием развитой сети автомобильных и железных дорог, соединяющих важные центры экономики Центральной Азии, Европы, Мангыстау. В 2003 г. завершено строительство железной дороги Хромтау–Алтынсарино (402,5 км),

соединившей по кратчайшему пути регионы Северного, Центрального и Западного Казахстана. Эта дорога сократила также путь транспортировки грузов из Северного и Центрального Казахстана в морской порт Актау, открыв, тем самым, выход отечественным товарам на мировой рынок. В 2014 г. завершено строительство новой железнодорожной линии – Дзержинск–Бейнеу. Из автомобильных дорог особое значение имеет международный транзитный коридор Западная Европа – Западный Китай, соединяющий Европу со Средней Азией и Китаем. Учитывая потенциал Казахстана, России и Китая, этот транспортный коридор способен вывести регион на качественно новый уровень промышленной кооперации как внутри Казахстана, так и за его пределами.

Климат области отличается аридностью, резкой сменой суточных и сезонных температур, а также засушливостью. Лето жаркое, сухое с частыми пыльными бурями и засухами, что приводит к усыханию растительности и резкому понижению уровня воды в реках и других водоемах. Зима продолжительная, холодная, с частыми метелями. Осень сухая и относительно теплая. Весна короткая, с быстрым нарастанием температур от марта к апрелю, с частыми дождями. Выпадение осадков неравномерно по временам года и ландшафтными зонами. Максимум осадков приходится на конец весны. Летом и зимой их выпадает мало.

Природно-климатические особенности Актыбинской области обусловили развитие ее экономики. Казахи восточной части Актыбинского уезда занимались скотоводческим хозяйством. Западная часть уезда (Тереклинская, Бурлинская и Актыбинская волости) имели пастбищные угодья и почвы удобные для земледелия. Далее на юго-западе находились черноземные почвы, где земледелие получило наибольшее развитие.

Во *второй главе* характеризуются методы исследования, аппаратура и структура расселения на территории исследуемого региона, а также прогрессивный опыт проектирования с выходом на теоретическую модель.

**Методы исследования и аппаратура** содержат историко-архитектурный анализ имеющихся региональных документов (литературы, архивных материалов, карт, чертежей, проектов и т. п.) натурные обследования, проведенные в городах Актыбинской области и в районных центрах, а также в центрах сельских округов Западного Казахстана; системный подход, позволяющий научно обобщить основные характеристики предмета и объекта исследования; методы морфологического анализа и графоаналитического моделирования, опирающиеся на творческий метод архитектора-градостроителя.

**Объект исследования:** исторически сложившаяся архитектура

населенных мест Актюбинской области Казахстана, ее развитие и перспективная пространственно-планировочная организация в виде иерархической структуры элементов вновь формирующейся системы расселения.

**Предмет исследования:** выявление путей системообразующей реконструкции исторически сложившейся структуры расселения на примере Актюбинской области Казахстана.

**Границы исследования** обусловлены рассмотрением особенностей историко-архитектурного формирования структур расселения в пределах территории современной Актюбинской области Казахстана с XVIII в. по настоящее время, и прогнозированием развития систем расселения на перспективу.

В соответствии с избранной методикой исследования:

- проанализировано влияние основных социально-экономических факторов на особенности расселения в исследуемом регионе, определяющее ведущую роль Актюбинской области в развитии социальной структуры и экономики современного Казахстана и Западноказахстанского региона, в частности. Намечены основные пути возможной корректировки процессов с целью подготовки условий для формирования перспективной системы расселения

- подробно рассмотрено влияние развития транспортных коммуникаций (как транспортно-планировочных осей вновь развиваемой градостроительной агломерации и каркаса новой модели группового расселения) на формирование структуры расселения как в пределах территории современной Актюбинской области, так и в экономически связанных с ней прилегающих районах.

- проведен анализ и обобщение зарубежного и прогрессивного отечественного (на территории СНГ, по методике формирования единой новой системы расселения НЭР на территории бывшего СССР, в частности) опыта формирования систем и структур расселения, что необходимо учитывать при формировании перспективной системы расселения на территории Западного Казахстана.

Так, ряде европейских стран, как и в бывшем СССР, стали разрабатываться проекты районной планировки. Одним из таких крупных проектов считается схема районной планировки Рурской области. Ее проектирование было возложено на специально образованную в 1920 г. федерацию. В 1919 г. французы объявляют конкурс на проект районной планировки Парижского района, а годом позже голландские градостроители разрабатывают схему развития территории Зюйдер-Зее площадью 2,3 тыс. кв. км.

Существенное качественное отличие предложений советских гра-

достоинств в том, что если проект районной планировки Рурской области охватывает 3,5 тыс. кв. км, то так называемые «инфлюэнтограммы» Москвы архитектора Б. В. Сакулина (1922) – 90 тыс. кв. км, считал автор, непосредственно район экономического влияния города Москвы занимает 22,5 тыс. кв. км. Следующим проектом Сакулина стала система расселения на территории площадью около млн. кв. км. от Костромы на севере до Белгорода на юге, от Минска на западе до Тамбова на востоке. В ней тщательно продумана система транспортных коммуникаций, обозначены существующие и развивающиеся городские центры различного значения, а также центры, намечаемые к интенсивному развитию.

Позднее в работах известного ученого в области градостроительства доктора архитектуры, академика И. М. Смолера (1972) разработано несколько уровней систем расселения:

I-й уровень – общая пространственная модель расселения по стране. Она определяет характер использования территории в разных частях страны, обусловленный географическими особенностями, общие тенденции развития на перспективу с учетом экономико-математической и пространственной моделей развития народного хозяйства.

II-й уровень – региональные модели расселения по крупным районам (Европейская часть и Закавказье; Средняя Азия и Казахстан; Западная и Центральная Сибирь; Восточная Сибирь и Дальний Восток). В первом районе имеются все основные зоны распространения главных форм расселения: групповые, (на основе существующих крупных городов и агломераций), линейные, сетевые и точечные (очаговые). Во втором и третьем районах преобладают новые групповые и очаговые формы (последние – на Крайнем Севере и в зоне пустынь); в четвертом – очаговые формы расселения.

III-й уровень – территориальный комплекс групповых систем расселения. Например, в Сибири выделен комплекс групповых систем, занимающий территорию примерно 600х600 кв. км. В этот комплекс входят групповые системы расселения, формирующиеся на основе существующих или новых городов. К ним можно отнести Кузбасскую, Новосибирскую, Новокузнецкую, Абакано-Минусинскую и др. Территориальный комплекс групповых систем расселения можно рассматривать как градостроительное образование, формирование которого требует архитектурно-планировочной систематизации.

IV-й уровень – групповая система расселения, в которой наиболее тесно переплетаются архитектурно-пространственные факторы расселения и проблемы формирования планировочной структуры городов.

Обосновывается авторская динамическая градостроительная мо-

дель новой системы архитектурно-планировочной организации расселения на примере территории Западноказахстанского региона.

Разработанная теоретическая модель территориального развития области явилась основой разработки новой системы расселения, которая отражена в **3-й главе** работы, содержащей Результаты собственных исследований новой системы расселения на территории Актюбинской области Казахстана. В целях совершенствования общей социальной и инженерно-транспортной инфраструктуры Актюбинской системы расселения, необходимы меры по планомерной реализации основных архитектурно-планировочных решений генерального плана города-центра и его пригородной зоны в виде следующих решений, перечисленных ниже:

- оптимизация экологического состояния среды индустриальных центров – Актобе и Хромтау, путем обустройства создания единых санитарно-защитных зон предприятий, создания зеленых зон вокруг городов, включая создание сети питомников, оранжерейно-цветочных хозяйств;

- создание сельскохозяйственных поясов на территориях пригородных зон городов Актобе, Хромтау, Кандыагаш, в виде развитой системы агропромышленных объединений, обеспеченных необходимой базой научно-селекционной деятельности;

- развитие рекреационных ресурсов на базе существующего потенциала природно-ландшафтных особенностей (рек, водохранилищ, озер, живописных ландшафтных местностей и ситуаций).

Новая система расселения представляет собой пространственную организацию группы населенных мест, основанную на постоянно возрастающем социально-экономическом, производственном, культурно-бытовом взаимодействии и совместном использовании открытых пространств. Система формируется на базе городов Актобе, Кандыагаш, Хромтау как взаимосвязанная группа городов с единым центром (город Актобе) и общей зоной отдыха (р. Жаксы-Каргалы), представляющей собой центральную часть будущей системы. В пространственное функциональное взаимодействие в дальнейшем будут вовлечены города Алга и Бадамша. Сформируются крупные зоны отдыха на Актюбинском и Каргалинском водохранилищах. Наиболее приемлемой структурой формирования опорного каркаса будущей Актюбинской агломерации может оказаться линейно-лучевой тип расселения по трем основным направлениям:

- 1) северное (Актобе–Мартук) (70 км.);
- 2) восточное (Актобе–Хромтау) (90 км);
- 3) южное (Актобе–Кандыагаш) (120 км).

Принимая во внимание выгодное транзитное расположение Актюбинской области в целом, набирающий темпы процесс создания

единого экономического пространства, прямые выходы к промышленно развитым регионам РФ с пятью городами-миллионерами в 1000-километровом радиусе, данный центр способен играть значительную региональную и трансграничную роль динамичного развития расселения на сопредельных территориях.

Главным условием развития процесса агломерирования, обеспечения процесса создания единого экономического пространства, трудовых, административно-деловых и культурно-бытовых взаимосвязей, вовлечения большего количества населенных мест и населения в процессы урбанизации является формирование скоростных транспортных связей между главными субъектами перспективной агломерации: центром агломерации городом Актобе и опорными городами – Хромтау и Кандыгааш. Учитывая сложившуюся систему транспортных связей (железнодорожных, автомобильных), предлагается предусмотреть строительство прямой железнодорожной магистрали между Актобе и Хромтау и сформировать замкнутый треугольник между городами Актобе, Хромтау и Кандыгааш.

Таким образом, получит развитие система скоростного междугородного и пригородного транспорта, что существенно скажется на формировании планировочной структуры входящих в систему городов и других населенных мест на территории Западноказахстанского региона в комплексе с трансграничными расселенческими структурами на сопредельных территориях.

## **ВЫВОДЫ**

По специальности 05.23.20– теория и история архитектуры, реставрация и реконструкция историко-архитектурного наследия:

1. В работе проанализированы историко-архитектурные, природно-климатические, демографические факторы формирования расселения, а также перспективы развития расселенческой структуры на территории современной Актюбинской области. Главная цель социально-экономического развития Актюбинской области состоит в повышении человеческого потенциала, определяемого подъемом уровня занятости, благосостояния и улучшения условий жизни населения. Актюбинская область является одной из динамично развивающихся областей Республики Казахстан, бурное развитие которой связано с реализацией масштабных нефтегазовых, горнодобывающих и других крупных успешно реализуемых проектов. Выявлены и проанализированы исторически сложившиеся наиболее урбанизированные зоны территории области, связанные не только с горнодобывающей отраслью, но и профессиональными

трудовыми ресурсами. Моноцентрическая структура – естественно сложившаяся градостроительная система Актюбинской области и именно в ядре области будет в дальнейшем наблюдаться самое интенсивное сообщение не только между городами и населенными пунктами области, но и всего региона. В ядре области будет происходить наиболее интенсивное градостроительное освоение, создаваться новые планировочные зоны, логистические центры и наиболее крупные промышленные узлы.

2. Основные транспортные коридоры формировали развитие территории Актюбинской области в направлениях юго-восток – северо-запад и юго-запад – северо-восток. По природно-климатическим условиям и другим объективным факторам разработана авторская теоретическая модель по иерархической схеме (районный центр – центр сельских округов – сельскохозяйственные населенные пункты – мобильные животноводческие пункты). В периферийных южных районах в соответствии с историко-архитектурной реконструкцией предлагается более укрупненная структура расселения с формированием локальной системы расселения с выходом на железнодорожную магистраль для взаимосвязи с опорной зоной расселения:

По специальности 05.23.22 – градостроительство, планировка сельскохозяйственных населенных пунктов:

3. На основе проведенного комплексного анализа были выявлены основные условия и факторы, влияющие на формирование сложившейся структуры расселения на территории современной Актюбинской области. Результаты анализа позволяют перейти к широкому теоретическому обобщению на основе теоретической модели – с научно обоснованным формированием новой функционально-планировочной структуры территории области, в русле которой формируется несколько перспективных видов расселения:

– **урбанизированный** – наиболее развитая зона на территории Актюбинской области инженерно-транспортными, культурно-бытовыми, промышленными и трудовыми ресурсами. Территория в границах перспективной агломерации с несколькими городами районного значения, поселками и другими крупными населенными пунктами, а также городом-ядром Актобе.

– **сельскохозяйственный** – крупные населенные пункты, административные районные центры, расположенные в периферийных зонах области с ограниченными возможностями в сфере обслуживания и транспорта, где основными видами деятельности является животноводство и сельское хозяйство. Для повышения рентабельности и эффективного



взаимодействия агропромышленных комплексов с потребителями, необходимо формирование локальных систем расселения;

- Шалкар-Иргизская локальная система расселения,
- Ойыл-Байганинская локальная система расселения,
- Айтекеби-Карабутацкая локальная система расселения.

На отдаленных территориях определены мобильные типы расселения для отгонного животноводства.

– **промышленный** – крупные промышленные узлы металлургии, горнодобывающей, химической и перерабатывающей отраслей с автономными городами-подцентрами и т. д. Перспективный промышленный узел топливно-энергетической отрасли «Эмба-Жем-Кенкияк» с промышленной логистикой в г. Эмба. Непосредственно на месторождениях определены вахтенные типы расселения.

4. Исходя из природно-климатических условий, культурно-бытовой и транспортной обеспеченности были разработаны несколько видов расселения для Актыубинской области

- **зона опорного расселения;**
- **зона устойчивого расселения;**
- **зона мобильного расселения;**
- **зона экстремального расселения.**

Анализ исторически сложившейся структуры расселения (существующее положение) позволил составить модель организации расселения, где необходимо дальнейшее и более интенсивное развитие, используя магистральные транспортные связи как главные планировочные оси развития области.

Актыубинская локальная система расселения, формируемая как один из опорных центров Западноказахстанского макрорекономического региона в системе национальной экономики страны, является самостоятельным, стабильным и динамично развивающимся, системным элементом общего планировочного каркаса пространственного развития Республики Казахстан со следующими основными параметрами в общей структурной системе пространственной его организации:

*Место города в иерархии центров систем расселения республики:*

- центр Западной зоны расселения;
- центр Уральской подзоны расселения;
- областной центр;
- центр Актыубинской урбанизированной зоны;
- центр Актыубинской агломерации.

По синтезу специальностей 05.23.20 – теория и история архитектуры, реставрация и реконструкция историко-архитектурного наследия и 05.23.22 – градостроительство, планировка сельскохозяйственных населенных пунктов:

5. На основе проведенных исследований в итоге реализации методики историко-архитектурной реконструкции разработана теоретическая планировочная динамическая модель перспективной Актюбинской агломерации, учитывающей взаимосвязи населенных мест, видов расселения и формирования центростремительной структуры расселения на территории Актюбинской области Казахстана (рис. 1, 2), а также выявлены перспективные (приграничные) транспортно-планировочные оси как основной расселенческий каркас Актюбинской области и Западноказахстанского региона.

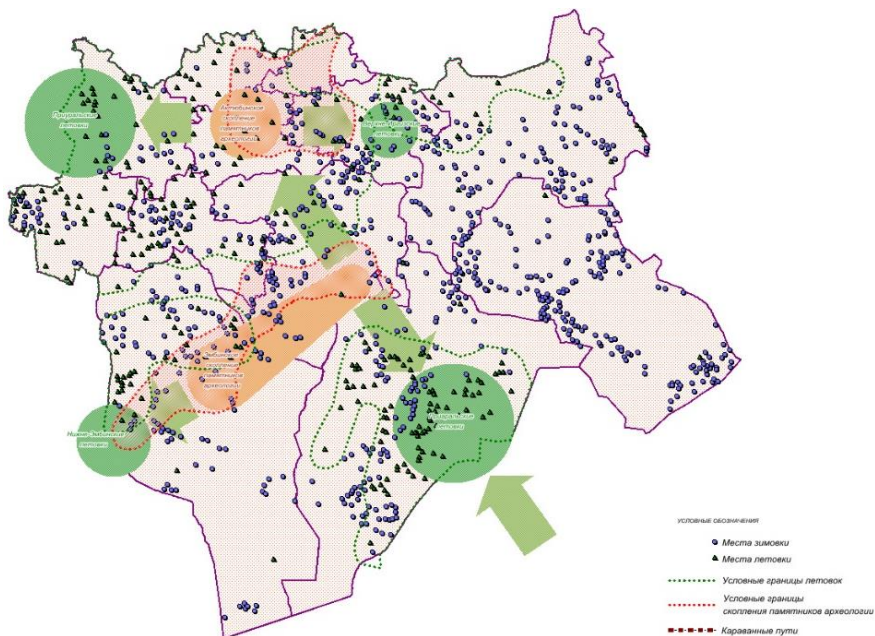


Рисунок 1. Схема расположения исторически освоенных зимовок и летовок на территории современной Актюбинской области: историко-архитектурная реконструкция (по материалам *А. Р. Кобдабаева*)

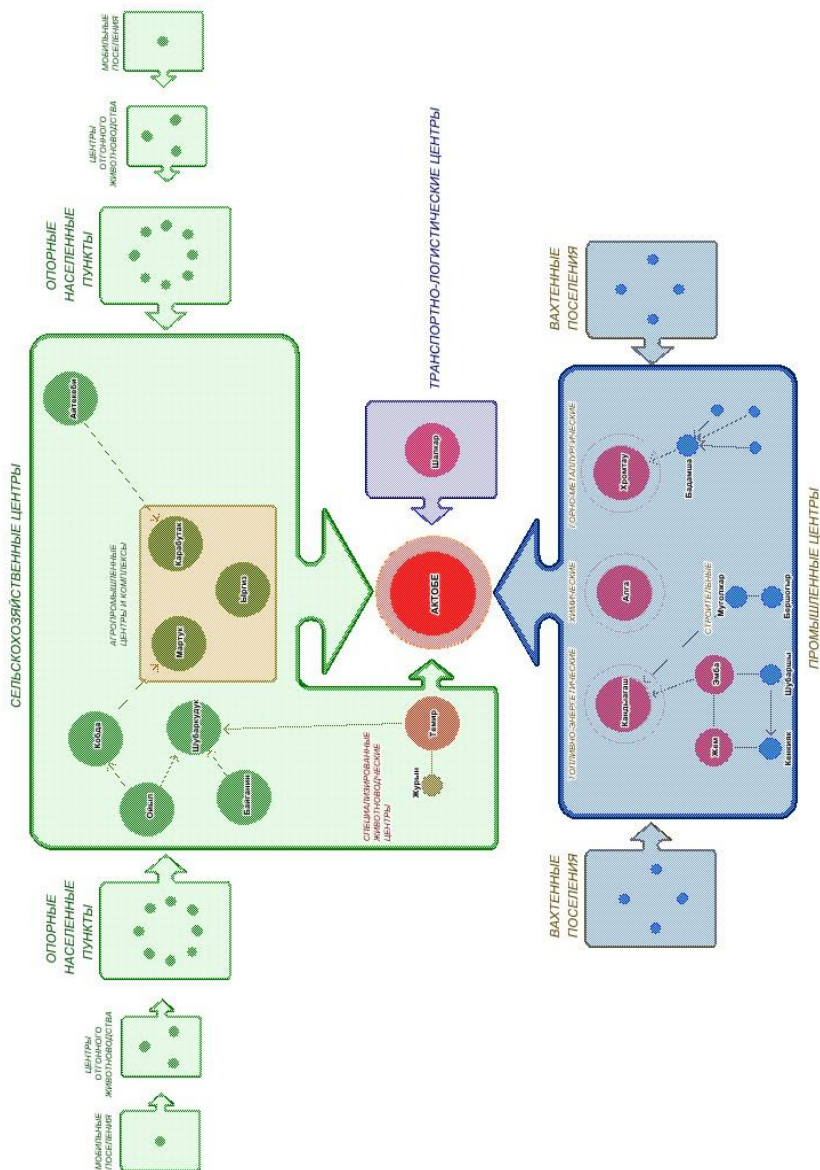


Рисунок 2. Взаимосвязи и специализация основных населенных пунктов, видов расселения и формирование центристремительной структуры расселения. (модель по результатам исследований А. Р. Кобдабаева)

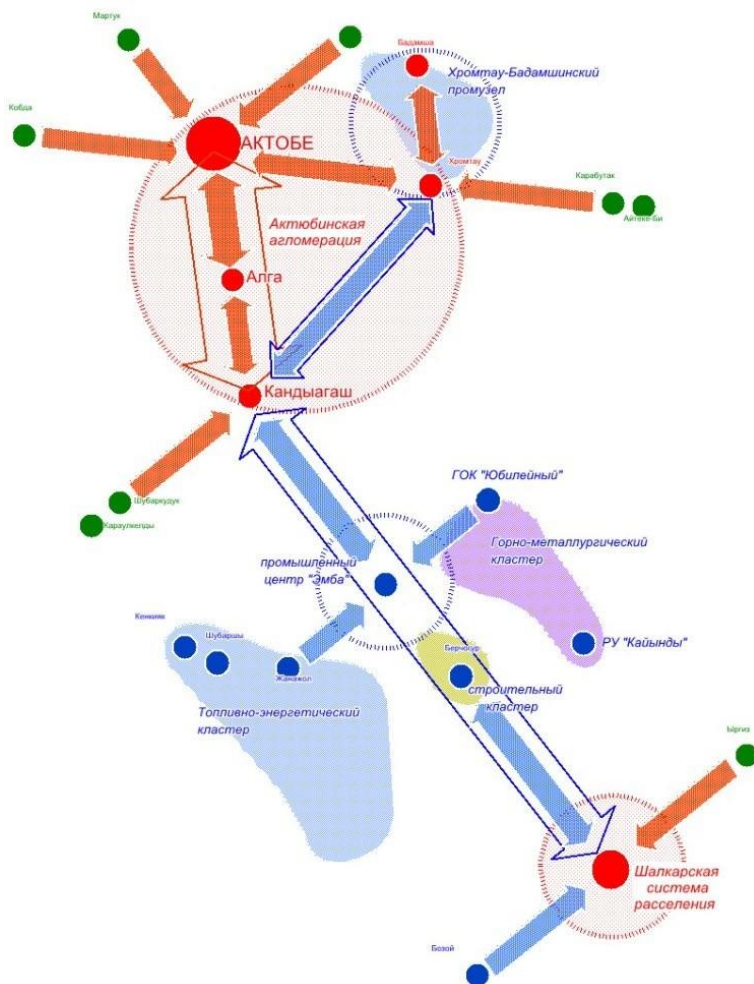


Рисунок 3. Промышленные узлы и их взаимосвязи с перспективной Актыбинской агломерацией. Формирование подцентра Шалкар (схема А. Р. Кобдабаева)

Разработанная модель может явиться как теоретической, концептуальной, так и научно-практической основой метода формирования расселения на сопредельных областях территории Республики Казахстан, а также, с определенной доработкой, и на территориях приграничных регионов Российской Федерации.

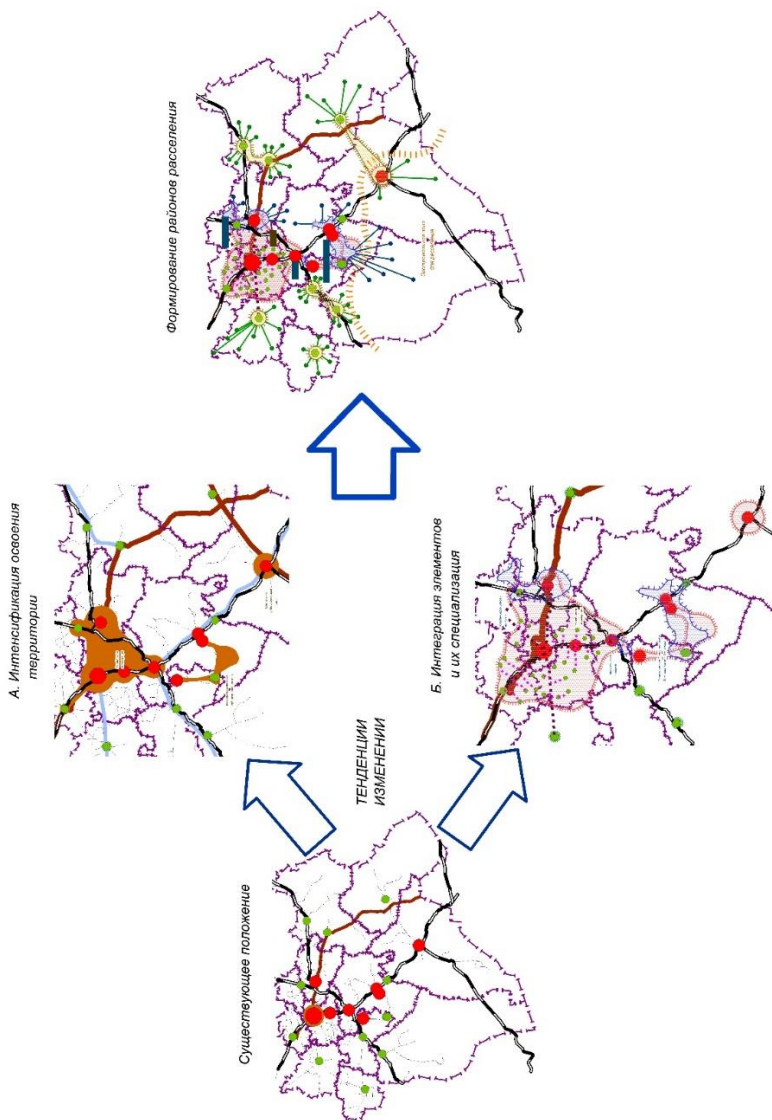


Рисунок 4. Тенденции развития систем расселения Актыубинской области (по результатам исследований *А. Р. Кобдабаева*)

## СПИСОК ОПУБЛИКОВАННЫХ РАБОТ ПО ТЕМЕ ДИССЕРТАЦИИ

1. **Кобдабаев А. Р.** К истории формирования и проблемам архитектуры города Атырау (Западный Казахстан) [Текст] / А. Р. Кобдабаев // Архитектура, дизайн и строительство в горных условиях: труды международной научно-практической конференции 2014 г. Бишкек, 2014. – С.10–13. ISBN-978-9967-16-119-1

2. **Кобдабаев А. Р.** Варианты правобережного линейного развития города Атырау (Гурьев) Атырауской области (Западный Казахстан) [Текст] / А. Р. Кобдабаев // Градостроительство и жилищно-коммунальное хозяйство: проблемы, приоритеты и перспективы: сб. науч. тр. по материалам I-й Межд. н.-пр. конф. 2016 г. – Нижний Новгород, 2016. – С. 5–13. <https://elibrary.ru/item.asp?id=27611579>

3. **Кобдабаев А. Р.** Транспортные связи Западного Региона и Актюбинской области Республики Казахстан [Текст] / А. Р. Кобдабаев // II-я Межд. н.-пр. конф.: Фундаментальные и прикладные научные исследования: актуальные вопросы, достижения и инновации 2016 г. – Пенза, 2016. – С. 534–542. <https://elibrary.ru/item.asp?id=27606122>

4. **Смирнов Ю. Н.** Проблемы развития перспективных агломераций Республики Казахстан [Текст] / Ю. Н. Смирнов, **А. Р. Кобдабаев** // Эволюция, прогресс и модернизация: Тр. I-й Междунар. науч.-практич. конф. студентов, магистрантов и аспирантов, 2017 г. – Санкт-Петербург, 2017. – С. 371–384. <https://elibrary.ru/item.asp?id=28421432>

5. **Смирнов Ю. Н.** Об истории и градостроительном развитии населенных мест Западноказахстанского региона [Текст] / Ю. Н. Смирнов, **А. Р. Кобдабаев** // Науч. изд. «Вестник КРСУ», Том 17. №5. – Бишкек, 2017. – С. 165–168. <https://elibrary.ru/item.asp?id=29729500>

6. **Аужанов Н. Г.** Разработка теоретической модели Актюбинской групповой системы расселения [Текст] / Н. Г. Аужанов, К. Т. Ибрагимова, **А. Р. Кобдабаев** // «Вестник. Зодчий 21 век», №3–64, 11, Санкт-Петербург, РФ, 2017. – С. 2–5. <https://elibrary.ru/contents.asp?titleid=26350>

7. **Кобдабаев А. Р.** Историко-градостроительные аспекты формирования системы расселения на территории Западного Казахстана [Текст] / А. Р. Кобдабаев // Н. изд.: Вестник КазНУ, Том 89. №2. Алматы: Изд-во КазНУ, 2017. – С. 84–88. <https://elibrary.ru/contents.asp?titleid=26409>

8. **Кобдабаев А. Р.** Градостроительное освоение территории современной Актюбинской области Казахстана в конце XVIII начале XIX в. [Текст] / А. Р. Кобдабаев // Науч. изд. «Вестник КРСУ», Том 18, №4. – Бишкек: Изд-во КРСУ, 2018. – С. 104–106. <https://elibrary.ru/item.asp?id=35017327>

9. **Кобдабаев А. Р.** Территориально-промышленный комплекс «Эмба-Жем-Кенкияк» [Текст] / А. Р. Кобдабаев // Вестник КазГАСА, т. 68, № 2. – Алматы: Изд-во КазГАСА, 2018. – С. 30–35.

[https://vestnik.kazgasa.kz//frontend/web/uploads/archive/doc/1608146310\\_n0lFTw.pdf](https://vestnik.kazgasa.kz//frontend/web/uploads/archive/doc/1608146310_n0lFTw.pdf)

10. **Смирнов Ю. Н.** Об истории и перспективах территориального развития города Актюбинска [Текст] / Ю. Н. Смирнов, **А. Р. Кобдабаев** // Архитектура и строительство России. №1(233). – М., 2020. – С. 92–97. <https://elibrary.ru/item.asp?id=42695672>

11. **Кобдабаев А. Р.** Проблемы рекреационных ресурсов Актюбинской области Республики Казахстан. [Текст] // Науч. изд. Образование и право, №6, 2018. – Москва: Изд-во Фин. Унив. при Правительстве РФ. – С. 195-199. <https://elibrary.ru/item.asp?id=35271528>

12. **Кобдабаев А. Р.** «Развитие Актюбинской группой системы расселения». [Текст] // Науч. Изд. Наука, новые технологии и инновации Кыргызстана. Республиканский научно-теоретический журнал. №10. Бишкек, 2018. – С.16-22. <https://www.elibrary.ru/item.asp?id=38569708>

13. Пат. 2869 Кыргызская Республика. Модели комплексного развития территории Актюбинской области [Текст] / **А. Р. Кобдабаев**. – Бишкек, Кыргызпатент от 31.05.2016.

14. Пат. 2872 Модели комплексного развития территории Актюбинской области [Текст] / **А. Р. Кобдабаев**. – Бишкек, Кыргызпатент от 31.05.2016.

15. Пат. 3035 Модели комплексного градостроительного развития территории Актюбинской области. Перспективные виды расселения на территории Актюбинской области РК [Текст] / **А. Р. Кобдабаев**. – Бишкек, Кыргызпатент от 16.11.2016.

16. Пат. 3145 Тенденции развития систем расселения Актюбинской области РК [Текст] / **А. Р. Кобдабаев**. – Бишкек, Кыргызпатент от 03.05.2017.

17. Пат. 19936 Генеральный план г. Аксай, Западноказахстанская область, от 24.12.2017 [Текст] / **А. Р. Кобдабаев**. – Алматы, Казпатент от 26.08.2021.

18. Пат. 4785 Научно-проектная методика разработки формирования системы расселения на основе историко-архитектурной реконструкции традиционной расселенческой структуры в Актюбинской области Казахстана (*описание проекта*) [Текст] / Ю. Н. Смирнов (*КГ*), **А. Р. Кобдабаев (КЗ)** – Бишкек, Кыргызпатент от 15.04.2022.

дипломдук Кобдабаев Адилжан Рзагалиевич укуктуу адистиги менен архитектуранын кандидаты илимий даражасы " Казакстандын Актобе облусунда калктын бөлүштүрүү салттуу түзүлүшүнүн тарыхый жана архитектуралык калыбына келтирүү негизин дежонго салуу боюнча жаңы системасына карата" 05.23.20 – архитектуранын теориясы жанатарыхы, калыбына келтирүү боюнча тарыхый жана тарыхый-архитектуралык мурастарды калыбына келтирүү; 23.05.22 – шааркуруу, айыл чарба конуштарын пландаштыруу

## РЕЗЮМЕСИ

**Негизги сөздөр:** Батыш Казакстандын архитектурасынын тарыхы, шааркурулуш, пландоо структурасын реконструкциялоо, жайгаштыруу унун топтук системасы.

**Изилдөөнүн объектиси:** Казакстандын Актобе облусунун калктуу конуштарынын тарыхый калыптанган түзүмү, анын өнүгүшү жана отурукташуу элементтеринин иерархиялык түзүмү түрүндөгү келечектүү өлкөлүк уюм.

**Изилдөөнүн предмети:** Казакстандын Актобе облусунун мисалында отурукташуунун тарыхый калыптанган структурасынын система түзүүчү реконструкциясынын жолдорун аныктоо.

**Иштин максаты:** облустун жана бүтүндөй өлкөнүн шаар куруу, жаратылыш-климаттык, социалдык-экономикалык, транспорттук-коммуникациялык жана өнүгүүнүн башка шарттарына жараша жайгаштыруунун прогрессивдүү формаларын эске алуу менен тарыхый жактан түзүлгөн түзүмдүн жайгашуусун илимий талдоо жана аны реконструкциялоонун келечегин аныктоо.

**Изилдөө методдору жана аппараттар:** окшош иштер боюнча материалдарды чогултуу, тарыхый-шаар куруу анализи жана колдо болгон региондук документтерди (карталарды, чиймелерди, долбоорлорду ж. б.) жалпылоо, Актобе облусунун шаарларында жана райондук борборлордо, ошондой эле айылдык округдардын борборлорунда жүргүзүлгөн натуралдык тапшырмалар.

**Алынган жыйынтыктар жанаалардын жаңылануусу:** аймактын архитектура жанаша аркуруу тарыхында Актобе облусунун мисалында отурукташуу системасынын эволюциясынын өзгөчө өзгөчөлүктөрү жана анын келечектүү өнүгүүсү ачылып, Батыш Казакстанда отурукташуу тутумун түзүү принциптери биринчи жолу түзүлгөндүгүндө.

**Колдонуу даражасы:** Актобе облусунун, Батыш Казакстанда аймагынын, РКнын башка чек ара аймактарынын, ошондой эле РФнын чектеш аймактарынын шаарларынын жана айылдык калктуу конуштарынын генералдык пландарынын мисалында изденүүчүнүн коллективдин курамында иштелип чыккан схемалары, моделдери, чиймелери.

**Колдонуу чөйрөсү:** изилдөөнүн натыйжалары архитектура теориясында, архитекторлордун, шаар куруучулардын практикалык иш-аракеттеринде жана студенттерди долбоордук даярдоодо талап кылынат.



## РЕЗЮМЕ

диссертации Кобдабаева Адилжана Рзагалиевича на тему «Формирование новой системы расселения на основе историко-архитектурной реконструкции традиционной расселенческой структуры в Актюбинской области Казахстана» на соискание ученой степени кандидата архитектуры по специальности 05.23.20 – теория и история архитектуры, реставрация и реконструкция историко-архитектурного наследия; 05.23.22 – градостроительство, планировка сельскохозяйственных населенных пунктов

**Ключевые слова:** история архитектуры Западного Казахстана, градостроительство, реконструкция планировочной структуры, групповая система расселения.

**Объект исследования:** исторически сложившееся структура населенных мест Актюбинской области Казахстана, ее развитие и новая пространственная организация в виде иерархической структуры элементов системы расселения.

**Предмет исследования:** выявление путей системообразующей реконструкции исторически сложившейся структуры расселения на примере Актюбинской области Казахстана.

**Цель работы:** научный анализ исторически сформированной структуры расселения и выявление перспектив ее реконструкции, создание условий эффективной пространственно-планировочной организации локальных сельских и урбанизированных населенных мест с учетом прогрессивных форм расселения исходя из градостроительных, природно-климатических, социально-экономических, транспортно-коммуникационных и других условий развития области и страны в целом.

**Методы исследования и аппаратура:** сбор материалов по аналогичным работам, историко-градостроительный анализ и обобщение имеющихся региональных документов (карт, чертежей, проектов и т. п.), натурные обследования, проведенные в городах Актюбинской области и в районных центрах, а также в центрах сельских округов.

**Полученные результаты и их новизна:** впервые в истории архитектуры и градостроительства края раскрываются особенности эволюции системы расселения на примере Актюбинской области и ее перспективного развития, впервые формулируются принципы формирования систем расселения в Западном Казахстане.

**Степень использования:** схемы, модели, чертежи новой системы расселения, разработанные соискателем в составе коллектива на примере генеральных планов городов и сельских населенных мест Актюбинской области, Западноказахстанского региона, других приграничных территорий Казахстана, а также сопредельных регионов Российской Федерации.

**Область применения:** результаты исследования востребованы в теории архитектуры, в практической деятельности архитекторов-градостроителей и проектной подготовки студентов.

## SUMMARY

**thesis of Kobdabaev Adilzhan Rzagalievich on the theme "Formation of a new settlement system on the basis of historical and architectural reconstruction of the traditional settlement structure in the Aktyubinsk region of Kazakhstan" for the degree of Candidate of Architecture in specialty 05.23.20 – theory and history of architecture, restoration and reconstruction of the historical and architectural heritage; 05.23.22 – urban planning, planning of agricultural settlements**

**Keywords:** history of Western Kazakhstan architecture, town planning, reconstruction of planning structure, group settlement system.

**Object of research:** the historically established structure of populated areas of Aktobe region of Kazakhstan, its development and perspective spatial organization in the form of a hierarchical structure of the elements of the settlement system.

**Subject of research:** identification of ways of system-forming reconstruction of the historically established settlement structure on the example of the Aktobe region of Kazakhstan

**The purpose of the work:** the scientific analysis of the historically formed structure of settlement and the identification of the prospects for its reconstruction, the creation of conditions for effective spatial planning organization of local rural and urbanized populated areas, taking into account the progressive forms of settlement based on town-planning, natural-climatic, socio-economic, transport and communication and other conditions of development of the region and the country as a whole.

**Research methods and equipment:** collection of materials on similar works, historical and urban analysis and compilation of available regional documents (maps, drawings, projects, etc.), field surveys conducted in the cities of Aktyubinsk region and in district centers, as well as in rural district centers.

**The results obtained and their novelty** lie in the fact that for the first time in the history of architecture and urban planning of the region, the features of the evolution of the settlement system are revealed on the example of the Aktobe region and its prospective development, the principles of the formation of settlement systems in Western Kazakhstan are formulated for the first time.

**Degree of use:** schemes, models, drawings of a new distribution system developed by the applicant as part of a team on the example of general plans of cities and rural settlements of the Aktobe region, the Western Kazakhstan region, other border territories of the Republic of Kazakhstan, as well as adjacent regions of the Russian Federation.

**Scope of application:** the results of the study are in demand in the theory of architecture, in the practical activities of architects, urban planners and design training of students.

**Кобдабаев Адилжан Рзагалиевич**

**Формирование новой системы расселения  
на основе историко-архитектурной реконструкции традиционной  
расселенческой структуры в Актюбинской области Казахстана**

Автореферат диссертации на соискание ученой степени  
кандидата архитектуры

Подписано в печать 15.04.2022 г. Формат 60×84 <sup>1</sup>/<sub>16</sub>.

Офсетная печать. Объем 1,5 п. л.

Тираж 100 экз. Заказ 193.

Отпечатано в типографии КРСУ  
720048, Бишкек, ул. Анкара, 2а