

**КЫРГЫЗ РЕСПУБЛИКАСЫНЫН БИЛИМ БЕРҮҮ
ЖАНА ИЛИМ МИНИСТРЛИГИ**

И.АРАБАЕВ АТЫНДАГЫ КЫРГЫЗ МАМЛЕКЕТТИК УНИВЕРСИТЕТИ

ОШ МАМЛЕКЕТТИК УНИВЕРСИТЕТИ

Д.25.17.565 ДИССЕРТАЦИЯЛЫК КЕҢЕШИ

Кол жазма укугунда

УДК 633.71 (575.2) (041)

Ибраев Сыргак Аскарбекович

**КЫРГЫЗСТАНДА ТАМЕКИЧИЛИКТИ ӨНҮКТҮРҮҮНҮН
ЭКОНОМИКАЛЫК-ГЕОГРАФИЯЛЫК НЕГИЗДЕРИ**

25.00.24 – Экономикалык, социалдык, саясий жана рекреациялык география
адистиги

География илимдеринин кандидаты окумуштуулук даражасын
изденип алуу үчүн жазылган диссертациянын

АВТОРЕФЕРАТЫ

Бишкек - 2019

Иш М.М.Адышев атындагы Ош технологиялык университетинин менеджмент кафедрасында даярдалды.

Илимий кеңешчиси: **Низамиев Абдурашит Гумарович,**
география илимдеринин доктору, профессор,
табият таануу жана география факультетинин деканы,
Ош мамлекеттик университети

Расмий оппоненттер: **Надыров Шерипжан Марупович,**
география илимдеринин доктору, профессор,
география, жерге жайгаштыруу жана кадастр
кафедрасынын профессору, аль-Фараби атындагы
Казак улуттук университети

Бредихин Николай Васильевич,
география илимдеринин кандидаты, доцент,
Фундаменталдык илимдер институтунун директору,
Ж.Баласагын атындагы Кыргыз улуттук университети

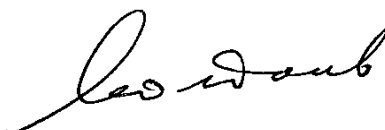
Жетектөөчү мекеме: Фергана мамлекеттик университети,
География кафедрасы, 150100,
Өзбекстан Республикасы, Фергана ш.,
Мураббийлар көч., 19

Коргоо 2019-жылдын 27-сентябрында саат 11.00дө И.Арабаев атындагы Кыргыз мамлекеттик университетинин жана Ош мамлекеттик университетинин алдындагы Д.25.17.565 диссертациялык кеңешинин отурумунда болот. Дареги: Бишкек ш., Раззаков к., 51,сайты: <http://arabaev.kg/ds.kg>.

Диссертация менен И.Арабаев атындагы Кыргыз мамлекеттик университетинин китепканасынан таанышууга болот. Дареги: Бишкек ш., Раззаков к., 51.

Автореферат 2019-жылдын 27-июнунда таркатылды.

Диссертациялык кеңештин
окумуштуу катчысы, г.и.к., доцент



Молдошев К.О.

ИШТИН ЖАЛПЫ МҮНӨЗДӨМӨСҮ

Изилдөөнүн темасынын актуалдуулугу. Белгилүү болгондой, рынок экономикасына өтүү алгачкы жылдары эле Кыргызстандын агрардык секторунда жалпы көрсөткүчтөр боюнча да, бардык секторлор боюнча да, анын ичинде алдыңкы тармактардын бири болуп келген – тамекичиликте да олуттуу төмөндөөлөргө алып келген, ага чейин ал рентабелдүүлүгү жогору жана экспортко багытталган тармак болуп саналып, өндүрүлгөн тамеки сырьесунун 94-96% экспортко жөнөтүлүп турганы белгилүү.

Бүгүнкү күндө өлкөдө тамекичилик тармагын калыбына келтирүү зарылдыгы бышып жетилди. Бул, биринчиден, Кыргызстандын айрым аймактарынын, алсак, анын түштүк бөлүгүнүн тамекинин сигарет даярдоодо табигый жыт бергич катары колдонулган абдан жыттуу ориенталдык сортторун өстүрүүгө мүмкүндүк берген кыртыштык-климаттык шарттары менен байланышкан; экинчиден, дүйнөдө тамекинин бул сортторуна суроо-талап керектөөчүлүк азыктарынын сапатына болгон талаптарды эске алуу менен көбөйүп баратат.

Кыргызстанда тамекичиликтин экономикалык-географиялык шарттары жана материалдык-техникалык базасы азыркы мезгилде жылына 30 миң т жыттуу тамеки өстүрүүгө жана өндүрүүгө жарамдуу. Эске сала кетсек, акыркы жылдары өлкөдө жылына 2 миң т гана тамеки өндүрүлүп келет, салыштыруу үчүн - 1985-1986-жылдары жылына 75-76 миң т тамеки өндүрүлгөн.

Белгилүү болгондой, Кыргызстандын шарттарында тамеки чарбасын өнүктүрүүнүн деңгээли географиялык шарттардан, алсак, жаратылыштык-климаттык факторлордон абдан көз каранды. Мисалга алсак, жаан-чачын, температура жана түшүмдүүлүк менен түз корреляциялык байланыш бар, башкача айтканда, жаан-чачын менен температуранын бир мезгилде көбөйүшү тамеки өсүмдүгүнүн продуктулуулугун жогорулатууга таасирин тийгизет.

Пландуу экономика шарттарында тамекичилик бардык айдоо жерлердин 2,5% жана сугат жерлердин 5% гана ээлеген менен тамеки Ош областында (ага азыркы Жалал-Абад жана Баткен областтары да кирген) айыл чарба продукциясын сатуудан алынган акчалай кирешелердин орто эсеп менен 17-20%, анын ичинен дыйканчылыктан 37-40% камсыз кылганын эске алып, Кыргызстанда тамеки тармагын калыбына келтирүүнүн жана өнүктүрүүнүн тармактык стратегиясын иштеп чыгуу зарыл деп эсептейбиз. Бул жааттан алганда тамеки өндүрүү зоналарын кеңейтүү жана көлөмүн көбөйтүү жана анын экономикалык эффективдүүлүгүн жогорулатуу үчүн зарыл шарттарды бул процессте экономикалык-географиялык өзгөчөлүктөрдү эске алуу менен иликтөө, алсак, тамеки өсүмдүгүн өстүрүүнүн жана андан сырьё алуунун оптималдуу жаратылыштык-климаттык зоналарын тандоо маселеси келип чыгат. Тамеки тармагын калыбына келтирүү аймактык экономиканы өнүктүрүүгө, өндүргүч күчтөрдүн жайгашуусун оптималдаштырууга жана айылкалкынын иш менен камсыз болушун жогорулатууга шарт түзөт. Бул, өз кезегинде, өлкөнүн тамекичилик зоналарынан Казакстан менен Россияга

миграциянын агымын кыскартат (эске салсак, биздин мигранттардын 50-60% Казакстандын дал ушул тамеки секторунда эмгектенишет).

Рынок экономикасынын шарттарында тамеки чарбасын калыбына келтирүү жана өнүктүрүү жана аны территориялык уюштурууну өркүндөтүү көйгөйлөрү теориялык да, колдонмо жааттан да толук чечиле элек, бул изилдөөнүн темасынын актуалдуулугун жана анын теориялык жана практикалык маанилүүлүгүн аныктайт.

Диссертациянын темасынын артыкчылыктуу илимий багыттар, ири илимий программалар (долбоорлор), билим берүү жана илимий мекемелери тарабынан жүргүзүлгөн негизги илимий-изилдөө иштери менен байланышы. Диссертациялык иш төмөнкү программалык документтердин алкагында аткарылды: «2013-2017-жылдардын мезгилине Кыргыз Республикасын туруктуу өнүктүрүүнүн улуттук стратегиясы», «2020-жылга чейинки Кыргыз Республикасынын агроөнөр жайын өнүктүрүү стратегиясы», «2020-жылга чейинки Ош областынын айыл чарба өндүрүшүн өнүктүрүү программасы».

Изилдөөнүн максаты жана маселелери. Диссертациялык иштин максаты болуп Кыргызстанда тамеки тармагын өнүктүрүүнүн жана жаратылыштык-географиялык шарттарды эске алуу менен жайгаштыруунун теориялык негиздерин жана практикалык көйгөйлөрүн изилдөө, тиешелүү жаратылыштык-географиялык зоналар боюнча тамеки өстүрүүнүн жана өндүрүүнүн деңгээлин жогорулатуу боюнча сунуштарды иштеп чыгуу саналат.

Бул максатка жетүү үчүн төмөнкүдөй маселелер аныкталды:

-Кыргызстанда тамеки өстүрүүнүн жана өндүрүүнүн эффективдүүлүгү көйгөйлөрүнүн маңызын жана мазмунун жаратылыштык-географиялык зоналар боюнча иликтөө;

-тамеки сырьесунун көлөмүнө жана сапатына кыртыштык-климаттык шарттардын таасирин аны өстүрүү зоналары боюнча изилдөө;

-Кыргызстандын тамеки өндүрүү экономикасынын абалына жаратылыштык-географиялык зоналар боюнча баа берүү;

- тамеки плантацияларынын жылуулук балансынын абалынын жаратылыштык-географиялык түзүүчүлөрүн, алсак, биометриялык жана радиациялык мүнөздөмөлөрүн жана алардын өзгөрүү өзгөчөлүктөрүн изилдөө;

-тамекинин жалбырактарынын бышып жетилүү мөөнөттөрүн жана жылуулук- жана нымдуулук менен камсыздалуу шарттарын прогноздоо методикасын иштеп чыгуу;

-тамекини өстүрүүнүн инновациялык технологиясын колдонуудагы экономикалык эффективдүүлүктү жогорулатуу жана эмгек чыгымдарын кыскартуу жолдорун аныктоо;

-тийиштүү жаратылыштык-географиялык зоналарда тамеки өндүрүшүн өнүктүрүү жана жайгаштыруу деңгээлин жогорулатуу жолдорун сунуш кылуу.

Алынган натыйжалардын илимий жаңылыгы. Изилдөөнүн жүрүшүндө илимий жаңычылдык элементтерин камтыган төмөнкү теориялык жана практикалык натыйжалар алынды:

-Кыргызстанда азыркы шарттарда тамекичиликте калыбына келтирүү зарылдыгы негизделди жана тармакты өнүктүрүүнүн жана жайгаштыруунун экономикалык-географиялык негиздери аныкталды;

-Кыргызстандын жаратылыштык-географиялык зоналары боюнча тамеки өстүрүүнүн жана өндүрүүнүн деңгээлине баа берилди;

-тамеки плантациясынын жылуулук балансынын түзүүчүлөрүнүн жаратылыштык-географиялык, алсак, биометриялык жана радиациялык мүнөздөмөлөрү жана өзгөрүүсүнүн өзгөчөлүктөрү аныкталды;

-жаратылыштык-географиялык факторлорду жана жылуулук- жана нымдуулук менен камсыздалуу шарттарын эске алуу менен тамекинин жалбырактарынын бышып жетилүү мөөнөттөрүн прогноздоо методикасы сунуш кылынды;

-тамеки өстүрүүнүн жана аны жыйнагандан кийинки тамеки сырьесун иштетүүнүн эффективдүүлүктү жогорулатууга жана чыгымдарды кыскартууга шарт түзгөн инновациялык технологиясы кийирүүгө сунуш кылынды;

-рынок шарттарында тамеки өстүрүү жана тамеки сырьесун өндүрүү процессин өркүндөтүүнүн артыкчылыктуу багыттары сунушталды;

- азыркы шарттарда чарба жүргүзүүнүн эң эффективдүү формасы катары майда тамеки өндүрүүчүлөрдүн ортосунда кооперативдерди түзүүнүн формасы жана түзүмү аныкталды.

Алынган натыйжалардын практикалык маанилүүлүгүн изилдөөнүн айрым жоболорун жалпы эле айыл чарбасын, анын ичинен тамекичиликте өнүктүрүүнүн мамлекеттик жана аймактык программаларын иштеп чыгууда колдонуу мүмкүндүгү түзөт. Тамеки өстүрүүнүн жана аны жыйнагандан кийинки иштетүүнүн кийирүүгө сунуш кылынган инновациялык технологиясы өндүрүш процессинде технологиялык операциялардын санын кыскартат, эмгек чыгымдарын азайтат жана тармактын экономикалык эффективдүүлүгүн жогорулатат. Тамекичиликте өнүктүрүүнүн жана жайгаштыруунун деңгээлин баалоонун критерийлери менен көрсөткүчтөрүнүн иштелип чыккан системасын айыл чарба субъектилеринин практикалык ишинде, илим-изилдөө мекемелеринде талдоодо жана негизделген чечимдерди кабыл алууда пайдаланууга болот. Диссертациянын айрым жоболору айыл чарбасынын башка тармактарында ушундай эле илимий изилдөөлөрдү жүргүзүү үчүн усулдук негиз катары кызмат кылышы мүмкүн.

Алынган натыйжалардын экономикалык маанилүүлүгү. Автор тарабынан сунушталган тамекичиликте территориялык өнүктүрүүнү өркүндөтүү боюнча иш-чаралар тамеки өстүрүүгө чыгымдарды кыскартууга жана анын түшүмдүүлүгүн жогорулатууга мүмкүндүк берет. Изилдөөнүн натыйжаларын өндүрүшкө кийирүү башкаруунун аймактык жана жергиликтүү органдарына тамеки өстүрүү боюнча максаттуу иш-чараларды кабыл алууга мүмкүндүк берет, бул аймакты өнүктүрүү үчүн экономикалык жана технологиялык өбөлгөлөрдү түзүүгө шарт түзөт.

Диссертациянын коргоого алынып чыгуучу негизги жоболору:

1.Кыргызстанда тамеки тармагын өнүктүрүүнүн, жайгаштыруунун жана эффективдүүлүгүн жогорулатуунун теориялык-усулдук негиздери жана

көйгөйлөрү. Тамеки өстүрүү зоналарын жана техникасын, сортторун туура тандоо, чет өлкөлүк практиканы жана ата мекендик тажрыйбаны эске алуу менен тиешелүү мамлекеттик колдоо көрсөтүү менен тамекичилик калыбына келтирүү жана андан ары өнүктүрүү, эффективдүүлүгүн жогорулатуу зарылдыгы негизделди.

2.Тармакты өнүктүрүү жана жайгаштыруу деңгээлин баалоонун критерийлеринин жана көрсөткүчтөрүнүн системасы. Биздин алдын ала эсептөөлөрүбүз боюнча, «Дюбек 44-07» сортун өстүрүү 22 ден 39 ц/га чейин түшүмдүүлүк жана 93-100% I сорттун чыгышы менен 1 га жерден 184800ден 327600 сомго чейин кирешени камсыз кылышы мүмкүн.

3.Тамеки сырьесунун түшүмдүүлүгүнө жана сапатына экономикалык-географиялык факторлордун, кыртыштык-климаттык шарттардын таасирин баалоонун аны өстүрүүнүн жаратылыштык-географиялык зоналары боюнча комплекстүү системасы. Талдоонун натыйжалары Кыргызстанда тамекинин жыттуу ориенталдык сортторун боз жана каштан топуракта, кумдуу жана жеңил чополуу жерлерде өстүрүү максатка ылайык экендигин көрсөттү. Кыртыштык-климаттык шарттардын бир типтүүлүгү жана өндүрүштүн адистештирилиши боюнча тамеки өсүмдүгүнүн белгилүү сорттук типтерин өстүрүүнүн жаратылыштык-географиялык зоналары анын түшүмдүүлүгүн, ассортиментин жана алынган сырьенун сапатын эске алуу менен бөлүштүрүлүп каралды.

4.Тамеки плантациясынын жылуулук балансынын түзүүчүлөрүнүн өзгөрүшүнүн аныкталган агрометеорологиялык, биометриялык жана радиациялык мүнөздөмөлөрү жана өзгөчөлүктөрү. Өсүмдүктөрдүн абалынын, андан улам алынган сырьенун сапатынын өзгөрүшү тамекинин өсүмдүк катмарындагы метеорологиялык элементтерден, эгинди өстүрүүнүн биометриялык, радиациялык жана башка реалдуу шарттарынан көз каранды экендиги аныкталды.

5.Тамекинин жалбырактарынын бышып жетилүү мөөнөттөрүн прогноздоонун жана жылуулук- жана нымдуулук менен камсыздалуу шарттарын аныктоонун иштелип чыккан методикасы. Тамеки өсүмдүгүн өстүрүүнүн ылдамдыгынын жана темптеринин абанын температурасынан көз карандылыгы изилденди жана аныкталды. Алардын байланышынын теңдемеси өсүмдүктөрдү өстүрүүнүн агрометеорологиялык шарттарын өз убагында аныктоого жана агротехникалык иш-чараларды туура уюштурууга мүмкүндүк берет.

6.Тамекини ПЛСТ-100 тибиндеги механизациялаштырылган кургаткыч комплекстеринде бир технологиялык агымда өстүрүүнүн, жыйноонун жана жыйнагандан кийинки иштетүүнүн сунушталган инновациялык технологиясы сырьену өндүрүү этаптарында технологиялык операциялардын санын бир топ кыскартат, чыгымдардын азайышын жана өндүрүштүн эффективдүүлүгүнүн жогорулашын камсыз кылат.

Издөнүүчүнүн жеке салымы. Кыргызстанда тамекичилик тармагын экономикалык-географиялык факторлорду жана материалдык-техникалык базаны эске алуу менен өнүктүрүүнү изилдөөнүн негизинде тамеки сырьесун

территориялык өндүрүүнү жана сатууну өнүктүрүүнүн деңгээли аныкталды. Тамекини Кыргызстандын жаратылыштык-географиялык зоналары боюнча өстүрүүнүн негиздери чечмеленди. Тамеки плантациясынын жылуулук балансынын түзүүчүлөрүнүн өзгөрүшүнүн биометриялык жана радиациялык мүнөздөмөлөрү менен өзгөчөлүктөрү аныкталды, бул өсүмдүктү өстүрүүдө абдан маанилүү экендиги белгиленди. Тамекинин жалбырактарынын бышып жетилүү мөөнөттөрүн жана жылуулук жана нымдуулук менен камсыздалуу шарттарына талаптарды прогноздоонун методикасы иштелип чыкты. Теориялык жалпылоолордун жана комплекстүү анализдин негизинде тамеки өндүрүшүн территориялык өнүктүрүүнү өркүндөтүү жолдору сунуш кылынды.

Изилдөөнүн жыйынтыктарын апробациялоо. Изилдөөнүн негизги жоболору жана натыйжалары эл аралык жана республикалык илимий-практикалык конференцияларда, М.Адышев атындагы Ош технологиялык университетинин жана Кыргызстандын башка ЖОЖдорунун жыл сайын өткөрүлүүчү илимий-усулдук семинарларында баяндалды.

Диссертациянын натыйжаларынын басылмаларда толук чагылдырылышы. Диссертациянын негизги илимий натыйжалары илимий макалалар түрүндө (2012-2018-жж.) Кыргыз Республикасынын жана Россия Федерациясынын рецензирленүүчү илимий мезгилдик басылмаларына кирген басылмаларында жарык көргөн.

Диссертациянын түзүлүшү жана көлөмү. Диссертация киришүүдөн, 3 бөлүмдөн, корутундудан жана адабияттардын библиографиялык тизмесинен турат. Диссертациянын кол жазмасы 151 бет текстте чагылдырылып, 25 таблица, 5 сүрөт-чийме, 4 карта жана 121 аталыштагы колдонулган адабияттарды камтыйт.

ИШТИН НЕГИЗГИ МАЗМУНУ

Киришүүдө диссертациялык иштин темасынын актуалдуулугу негизделип, анын максаты, алынган натыйжалардын илимий жаңылыгы жана практикалык маанилүүлүгү ачып көрсөтүлдү, коргоого алынып чыккан негизги жоболор, изденүүчүнүн жеке салымы, изилдөөнүн натыйжаларынын апробацияланышы жана диссертациянын түзүлүшү чагылдырылды.

Биринчи бөлүмдө тамеки тармагын өнүктүрүүнүн жана жайгаштыруунун илимий-теориялык негиздери каралды, алсак, Кыргызстанда рыноктук шарттарда агрардык секторду өнүктүрүүнүн өзгөчөлүктөрү аныкталды, бул жаатта мамлекеттик жөнгө салуунун ролу жана чет өлкөлүк тажрыйбасы изилденди. Тамеки өсүмдүгүнүн биологиялык өнүгүүсүнүн стадиялары, бул процессте жаратылыштык-географиялык шарттардын ролу изилденди, тамеки өсүмдүгүнүн өсүүсүн жана түшүмдүүлүгүн прогноздоо методикасы иштелип чыкты.

Иште Кыргызстанда агрардык сектордун эффективдүүлүгүн жогорулатуунун жана айыл чарба экономикасын өнүктүрүүнүн теориялык негиздеринин анализи жүргүзүлдү. Кыргызстанда жана анын түштүк аймагында тамекичиликтин кыртыштык-климаттык зоналарына мүнөздөмө

берилди. Тамекинин биологиялык өзгөчөлүктөрүнүн жана ага тышкы шарттардын таасиринин кыскача анализи жасалды.

Ар кандай мамлекеттин айыл чарбасын пропорционалдык территориялык өнүктүрүү жана анын продукцияларын өндүрүүнүн көлөмдөрүн ар тараптан жогорулатуу көп учурда бир топ факторлордон, эң оболу, экономикалык-географиялык, илимий-техникалык ж.б. факторлордон көз каранды. Кыргызстанда бул көйгөйдүн актуалдуулугу жана анын коюлушу агрардык секторду өнүктүрүүнүн жетиштүү потенциалы топтолгонунан жана аны жайгаштыруунун салыштырмалуу артыкчылыктары бар экендигинен кабар берет. Жер жана башка ресурстарды рационалдуу пайдалануунун, заманбап инновациялык технологияларды колдонуунун, аймактын негизги жаратылыштык-географиялык шарттары менен аныкталган башкы шарттарды сактоонун негизинде гана агрардык тармакты дүйнөлүк көрсөткүчтөргө жараша өнүктүрө алабыз.

Айрым өлкөлөрдүн экономикалык өнүгүү тажрыйбасы өнүгүү стратегиясы туура тандалып, демократиялаштыруу, ачыктык жетишерлик болсо, жаратылыштык, материалдык жана акча ресурстары чектелүү болгондо деле социалдык-экономикалык өнүгүүдө мыкты натыйжаларга жетүүгө болоорун көрсөттү. Иште бул жаатта Япония, Нидерланддар, Германия, Польша жана Кытайдын тажрыйбасы иликтенди.

Кыргызстан – агрардык өлкө, калкынын 65% айыл жерлеринде жашайт. Ар бир аймак жаратылыштык-географиялык өзгөчөлүктөрүн эке алуу менен айыл чарба эгиндеринин белгилүү түрүн өстүрүү тажрыйбасына ээ. Тигил же бул өсүмдүктү ийгиликтүү өстүрүүнүн чечүүчү факторлору болуп кыртыштык-климаттык шарттар боюнча туура тандалып алынган район, өсүмдүктүн эң продуктулуу сортуна ылайык келген агрономиялык техника ж.б. эсептелет.

Иште экономиканын агрардык секторунун өнүгүүсүн жөнгө салуудагы мамлекеттин ролу, айрыкча белгилүү аймактарда салттуу жана жогорку рентабелдүү эгиндерди калыбына келтирүү ишиндеги ролу баса белгиленди. Мамлекеттин агрардык секторду калыбына келтирүүгө жана өнүктүрүүгө, анын түзүмүн дифференциациялоого жана айыл чарба продукциясын сатууга түздөн-түз катышуусу айыл жерлерин жана аймактык экономиканы өнүктүрүүгө өбөлгө түзөт.

Чет өлкөлүк тажрыйбаны эске алып, бүгүнкү шарттарда жагымдуу кыртыштык-климаттык факторлор түзүлсө, эң жогорку экономикалык эффект бере тургандай айыл чарба өсүмдүктөрүн өстүрүшүбүз керек экендигин белгилей кетүү зарыл. Бул жаатта иште айыл чарбасынын экспорттук потенциалын жогорулатуу зарылдыгы негизделди, ал эми тамекичиликте бул боюнча оң тажрыйба бар экендигин билебиз.

Кыргызстанда тамекичиликтин пайда болушу XIX кылымдын 70-жылдарына туура келет. 1899-жылы тамеки эгүү аянты 70 га жерди ээлеп, 1 га жерден болжол менен 10 ц түшүм алынган, 1910-жылы тамеки аянттары 300 га жеткен, ал эми дүң жыйым 840 т түзгөн. 1932-жылы тамеки плантациялары 3700 га жеткен, анын ичинен аянттын 39% Чүй өрөөнүнө, 33% – Талас өрөөнүнө жана 28% – Ош областына туура келген.

Диссертацияда тамеки өсүмдүгүн өстүрүүнүн биологиялык өзгөчөлүктөрү жана ага тышкы жаратылыш шарттарынын таасири белгиленди. Ошондой эле тамеки плантацияларынын жылуулук балансынын түзүүчүлөрүнүн өзгөрүшүнүн биометриялык жана радиациялык мүнөздөмөлөрү менен өзгөчөлүктөрү каралды.

Анализ жаратылыштык-климаттык шарттардын, алсак, вегетация мезгилинде тамекинин өсүмдүк каптамындагы метеорологиялык элементтердин өзгөрүшүө сүмдүктүн абалынын өзгөрүшү, ал жаңыдан өнүгүп келе жатканда топурактын нымдуулугу менен байланышта экендигин көрсөттү. Өсүмдүктөгү химиялык түзүлүштөрдүн сандык курамы жашоонун реалдуу шарттарына карап бир топ өзгөрөөрү аныкталды. Жагымдуу жашоо шарттары өсүмдүккө тамеки сырьесунун сапаты үчүн пайдалуу болгон тигил же бул затты максималдуу санда топтоого мүмкүндүк берет.

Биз тамеки өсүмдүгүнүн өсүшүн жана түшүмдүүлүгүн прогноздоо методикасын иштеп чыктык, анткени белгилүү территорияда өзүнчө талаада орточо түшүмдүүлүктө тамекинин жалбырактарынын бышып жетилүү мөөнөттөрүн жылуулук жана нымдуулук шарттарынын талаптарын эске алуу менен прогноздоо методикасын иштеп чыгуу маселеси абдан маанилүү. Анализдин натыйжалары өсүмдүктүн бийиктигинин динамикасынын анын өнүгүү мезгилдери боюнча эффективдүү температураларынын суммалары менен (10°C жогору) канааттандыраарлык байланышын көрсөттү. Байланыш теңдемеси төмөнкүдөй:

-көчөттүн тамырлоо жана биринчи үзүм мезгилдери үчүн ($H < 0,40$ учурунда):

$$H_1 = 0,11T_{\text{эф.}} - 13,9 ; \quad (1)$$

мында $r = 0,94 \pm 0,011$; $S_{H1} \pm 0,04$; r – корреляция коэффициенти; $T_{\text{эф.}}$ – көчөт отургузулгандан тартып эсептелүүчү эффективдүү температуралардын суммасы, көбөйүүчү жыйынтык менен; H – өсүмдүктүн бийиктиги;

-тамекинин жалбырактарынын экинчи жана үчүнчү үзүм мезгилдери үчүн ($1,0 < H < 1,3$ м):

$$H_2 = 0,21 T_{\text{эф.}} - 50,1; \quad (2)$$

мында $r = 0,93 \pm 0,013$, $S_{H2} \pm 0,10$ м;

-тамекинин жалбырактарынын төртүнчү жана бешинчи үзүм мезгилдери үчүн ($1,31 < H_3 < 2,0$):

$$H_3 = 0,07 T_{\text{эф.}} + 77,5; \quad (3)$$

$$R = 0,84 \pm 0,028, S_{H3} = 0,05 \text{ м.}$$

Парниктен кийинки мезгилдеги жалбырактардын пайда болушунун абанын температурасынан көз карандылыгын изилдөөнүн негизинде тамеки өсүмдүгүнүн өнүгүү ылдамдыгынын агрометеорологиялык көрсөткүчтөрү аныкталды. Табылган байланыш теңдемелери менен жалбырактардын пайда

болушу үчүн керек болгон 12°C жогору абанын эффективдүү температураларынын суммалары 1-табл. келтирилди. Бул теңдемелер түз сызыктуу мүнөзгө ээ, ал эми байланыштардын корреляция коэффициенттери бар (0,84-0,89).

1-таблица - Табекинин жалбырактарынын пайда болуу ылдамдыгынын (Y) абанын температурасынан (X) жана эффективдүү температуралардын суммасынан (12°C жогору) көз карандылыгынан теңдемелери

Регрессия теңдемеси	Корреляция коэффициенттери	Катачылык теңдемеси, күндөр	Теңдемени колдонуу чектери, °C		Эффективдүү температуралардын суммасы, 12°C жогору
			от	до	
Биринчи үзүмдөгү жалбырактар пайда болгон мезгилге чейин					
Y=0,00634X-0,04262	0,875+_0,014	1,3	13,0	19,0	100
Экинчи үзүмдөгү жалбырактар пайда болгон мезгилге чейин					
Y=0,00328X-0,02232	0,842+_0,028	2,5	16,0	21,0	220
Үчүнчү үзүмдөгү жалбырактар пайда болгон мезгилге чейин					
Y=0,00228X-0,01624	0,846+_0,032	1,8	17,0	21,0	335
Төртүнчү үзүмдөгү жалбырактар пайда болгон мезгилге чейин					
Y=0,00129X-0,00448	0,837+_0,046	1,9	17,0	21,0	450
Бешинчи үзүмдөгү жалбырактар пайда болгон мезгилге чейин					
Y=0,00084X-0,00014	0,886+_0,019	1,6	17,0	21,0	565

Алынган байланыш теңдемелерин тамекичилик субъектилерин ыкчам агрометеорологиялык тейлөөдө пайдалануу өсүмдүктүн өнүгүү темптерине өз убагында агрометеорологиялык баа берүүгө жана тиешелүү агротехникалык иш-чараларды жүргүзүүгө шарт түзөт. Изилдөөнүн материалдары ошондой эле тамекинин жалбырактарынын бышып жетилүү ылдамдыгынын температуралык көрсөткүчтөрүн аныктоого мүмкүндүк берет. Ал үчүн белгилүү убакытка бышкан жалбырактардын саны эске алынат жана көчөт эгилген учурдан тартып топтолгон абанын эффективдүү температураларынын суммасы (12°C) менен салыштырылат.

Экинчи бөлүмдө Кыргызстанда тамекичилик территориялык уюштуруу жана анын өнүгүү деңгээлин аныктоо, тагыраак айтканда, тармакты территориялык уюштуруунун жаратылыштык-географиялык негиздери жана аны өстүрүүнүн зоналары каралды. Тамеки чарбасын өнүктүрүү жана жайгаштыруу деңгээлинин анализи жасалды.

Изилдөөлөр тамекини ар кандай кыртышта өстүрүүгө болоорун, бирок кыртыштын тиби түшүмдүн ийилчээктиги жана сапаты көрсөткүчүнө таасирин тийгизерин көрсөттү. Тамеки өстүрүүчүн эң мыкты кыртыш болуп механикалык курамы жеңил, түзүлүшү борпоң жана түзүмү так аныкталган кыртыш саналат. Кыргызстанда тамеки өсүмдүгү боз жана каштан топуракта, кумдуу жана жеңил чополуу жерлерде жакшы өсөт.

Демек райондун кыртыштык шарттары, аз булуттуулук, күн нурунун жетиштүүлүгү, жаан-чачындын жыл мезгилдери боюнча бөлүштүрүлүү мүнөзү

жана абанын жылуулук режими тамекинин жыттуу сортторун өстүрүү үчүн жагымдуу шарттарды түзөт. Мындан улам биздин өлкөдө тамеки өстүрүү ири тамекичилик зоналарында: республиканын түштүгүндө жайгашкан Ош, Жалал-Абад жана Баткен областтарында орун алган. 1999-жылга чейин тамеки республиканын түндүк-батышында – Талас областында да өстүрүлүп келгенин эске сала кетүү зарыл.

Агроклиматтык көрсөткүчтөр боюнча, б.а. кыртыштык-климаттык шарттардын бир типтүүлүгү жана агрардык өндүрүштүн адистештирилиши боюнча өлкөнүн территориясы белгилүү жаратылыштык-географиялык зоналарга бөлүндү:

Фергана алдындагы пахта-тамеки зонасы, өлкөдө тамеки өсүмдүгүнүн өстүрүүнүн башкы аймагы болуп, Базар-Коргон, Ноокен, Сузак (Жалал-Абад областы), Араван жана Кара-Суу райондорунун (Ош областы) территорияларын камтыйт;

Тоо этектериндеги-фергана мал чарба-пахта-тамеки зонасы – Баткен областынын Баткен, Кадам-Жай жана Лейлек райондору;

Тоо этектериндеги-фергана тамеки-мал чарба зонасы– Ала-Бука, Аксы (Жалал-Абад областы), Ноокат жана Өзгөн райондору (Ош областы);

Бийик тоолуу кой чарба зонасы обочолонуп көрсөтүлөт жана Токтогул (Жалал-Абад областы), Алай жана Кара-Кулжа райондорунун (Ош областы) жана Талас областынын территориясын камтыйт (1-карта). Иште ушул зоналардын жаратылыштык-климаттык шарттарына кеңири мүнөздөмө берилди.

Белгилүү болгондой, 1980-1985-жж. республиканын алдыңкы тамекичилик райондору болуп Ош областынын Ноокат жана Өзгөн райондору эсептелген, биринчисинде тамеки плантациялары 4,0 миң га ээлеп, сырьенун дүң жыйымы 13,4 миң т түзгөн, бир чарбага 537 га жер аянты жана 1116 т дүң жыйым туура келген. Тамекиден алынган кирешенин өлчөмү чарбанын бардык акчалай кирешелеринин 82,6% түзгөн. Өзгөн районунун үлүшүнө – тиешелүү түрдө 2,2 миң га тамеки аянты жана 7,1 миң т сырьё туура келген. Анын продукциясы айыл чарба кирешесинин 52,4% түзгөн. Тамеки өндүрүүдө маанилүүлүгү боюнча андан кийин 3,2 миң га плантациясында 9,4 миң т тамеки сырьесун өндүрүүгө жетишкен Кара-Суу району, тиешелүү түрдө 1,3 миң га жана 5,2 миң т менен – Сузак, 2,3 миң га жана 4,0 миң т менен – Ноокен району турган. Өндүрүлгөн тамекинин 96% экспортко чыгарылган.

Мында россиялык рынок жыл сайын чет өлкөлөрдөн 260 миң т чейин тамеки сырьесун сатып аларын белгилей кетүү зарыл. Мындан улам ЕАЭБге кирүү менен Кыргызстанда тамеки сатууда чоң мүмкүнчүлүктөр пайда болду.

1970-1975-жж. чейин тамеки өстүрүү зоналарында негизинен тамекинин 1 т 3700 рубль турган «Американ 287», «Трапезонд 1272», «Остроконец 45», «Талгар 25» тибиндеги скелет сорттору өстүрүлүп келген, ал эми «Дюбек 40-07», «Дюбек-Алма-Ата 5», «Дюбек 2898» тибиндеги жыттуу сортторунун 1 т – 6400 рубль турат. Скелет сорттору түшүмдүүлүгү боюнча жакшыраак болгону менен сырьенун баасы жана сапаты боюнча жыттуу сорттордон бир топ артта калат. Тамекинин жыттуу сортторун өстүрүү түйшүктүү болгонуна карабастан

(жалбырактарынын өлчөмү кичинелигинен улам), аларды өндүрүүдөн жогору пайда алынарын эске алып, түштүктө кеңири жайылган, бул аларды отургузуу аянттарынын көбөйүшүнө алып келди.

Биз Кыргызстанда тамеки өндүрүүнүн географиясын мындан ары кеңейтүү үчүн орточо жана жогорку сапаттагы сигарет чыгарууда колдонулган «Дюбек 44-07» сорто тибин жакшыртуу, жана 1 кг баасы 7,09 дан 5,07 АКШ долларына чейин болгон «Измир», «Басма», «Катерини» мыкты дүйнөлүк сортторун өстүрүү зарыл деп эсептейбиз. Мында 1 гектардан дүң киреше 2-3 эсе көбөйөт жана 370-400 миң сом/га түзөт, ал эми республиканын бюджетине келип түшүүлөр 2, 3 эсе көбөйөт.

Талдоонун натыйжалары түшүмдүүлүгү, ассортименти жана сапаты боюнча тамекини өстүрүү үчүн эң ыңгайлуу зона болуп Тоо этектериндеги-фергана тамеки-мал чарба зонасы саналарын көрсөттү (2-табл.).

2-таблица – Тоо этектериндеги-фергана тамеки-мал чарба зонасында өндүрүлгөн тамекинин түшүмдүүлүгү жана товардык сорттуулугу

Тамекинин сорту	Түшүмдүүлүгү, ц/га	I жана II сорттун чыгышы, %	Сапаты (Шмук саны)	
			min	max
Дюбек44-07	27,8	78,0-94	2,00	3,25
Дюбек жаңы	26,1	70,0-90,0	0,82	1,76
Талгар25	26,8	62,0-82,0	0,5	0,67

Акыркы 5-7 жылда сырьесунун сапатын, жыттуулугун жана керектөөчүлөр тарабынан суроо-талапты эске алып бул зонада эле эмес, жалпы эле өлкөнүн түштүгүндө тамекинин «Дюбек 44-07» сортун өстүрүүгө өтүштү. Каралып жаткан зонадагы, б.а. Ноокат жана Өзгөн райондорундагы айрым субъектилер 40 ц/га чейин түшүм алууда. Мында I жана II сорттун чыгышы 78-94,0%, Шмук саны 2,0-3,25 түзөт. Ошондуктан тамеки сырьесун даярдоочу чет өлкөлүк компаниялар бул райондордо иштөөгө абдан кызыкдар болуп жатышат. 1985-1986-жж. бул зонада 15 миң т чейин, анын ичинен Ноокат районунда – 7 миң т чейин, Өзгөндө – 5 миң т чейин тамеки өндүрүлгөн.

2-картада өлкөдө алдыңкы тамекичилик зоналарынын бири болгон Өзгөн районунун тамеки өстүрүү зоналары көрсөтүлдү.

Тамекинин түшүмдүүлүгү жалпы республика боюнча орто эсеп менен 4,7 ц/га же 24,1% жогорулады. Ошол эле учурда бул жылдары сырьенун орточо товардык сорттуулугу да көтөрүлдү: Тоо этектериндеги-фергана тамеки-мал чарба зонасында – 26,2%га, Тоо этектериндеги-фергана пахта-мал чарба-тамеки зонасында– 33,5%га, Фергана алдындагы пахта зонасында– 31,4%га жана Талас зонасында – 8,25%га, жалпы республика боюнча – 29,1%га жогорулаган. Мунун баары түштүктө тамеки өстүрүү маданиятында жана тажрыйбасында белгилүү жетишкендиктер болуп жаткандыгынан кабар берет. Тамеки өстүрүүнүн түшүмдүүлүгү жана товардык сорттуулугу эң жогору болгон конкреттүү зоналары аныкталды.

Албетте, көп жылдар бою тамеки өстүрүүнүн натыйжасында Баткен, Жалал-Абад жана Ош областтарында кубаттуу өндүрүштүк айыл чарба

инфраструктурасы калыптанган. Мунун натыйжасында азыркы учурда республикада тамекини сапаттуу өстүрүүнү жана баштапкы иштетүүнү камсыз кылууга жөндөмдүү болгон квалификациялуу эмгек ресурстарынын зор потенциалы бар.

Мындан тышкары, тамеки маанилүү айыл чарба өсүмдүгү болуп саналат жана дагы көп жылдар бою жогорку кирешелүү жана суроо-талап жогору эгин болуп кала берет. Өлкөнүн түштүгүндөгү айыл жерлеринин экономикасын көтөрүү үчүн рентабелдүүлүгү жогору өсүмдүктөрдү өстүрүү абдан зарыл. Анын үстүнө бул жерде ири тамеки ферменттөө заводдору түрүндөгү инфраструктура бар (Кызыл-Кыя, Жаны-Арык ж.б.).

Биздин оюбузча, акыркы жылдары тамеки сырьесун өндүрүүдө орун алган тенденциялар объективдүү жана субъективдүү себептер менен байланышкан. Бул, биринчи кезекте, аны өндүрүүнүн экономикасынын начарлашы, анткени акыркы жылдары жооптуу органдар тамеки өндүрүү жана реализациялоо менен олуттуу алектенбей алды. Тамеки өстүрүүнүн эффективдүүлүгү жана анын экономикалык пайдасы маселелери изилденбей жатат. Ошондуктан бул маселени тереңирээк изилдөө үчүн тамеки өстүрүүнүн экономикалык эффективдүүлүгүн жаратылыштык-географиялык зоналар боюнча изилдөө зарылдыгы келип чыгат.

3-табл. тамеки өстүрүү региондорунда акыркы 27 жыл ичинде аны өстүрүү технологиясы белгилүү туруктуулукка жана маданиятка жеткендеги орточо түшүмдүүлүк боюнча маалыматтар келтирилди.

3-таблица - Кыргызстандын аймактары боюнча тамекинин орточо түшүмдүүлүгү (ц/га менен)

Областтар	жылдар					
	1990-1994	1995-1999	2000-2004	2005-2009	2010	2017
Ош	24,34	22,3	25,2	24,9	25,2	25,2
Жалал-Абад	18,86	22,0	23,5	24,5	21,8	20,2
Баткен	-	22,3	22,0	21,6	22,2	21,5
Талас	16,94	16,82	22,1	-	-	-
Чүй	-	-	21,4	20,7	21,9	-
Республика боюнча	22,0	22,0	24,5	24,6	24,5	24,2

Таблицанын маалыматтарынан анын эң жогорку түшүмдүүлүгү Ош областында 22,3 дан 25,2 ц/га жеткени, акыркы 17 жыл ичинде 24,3-25,2 ц/га түзгөнү көрүнүп турат.

Ош областында тамеки негизинен Тоо этектериндеги-фергана тамеки-мал чарба зонасында (Ноокат, Өзгөн жана Кара-Кулжа райондору), ошондой эле Фергана алдындагы пахта-тамеки зонасында (Араван жана Кара-Суу райондору) азыраак өстүрүлөт.

Анализ келечекте тамеки өстүрүү республикага тамекинин ориенталдык сортторун өндүрүү боюнча татыктуу орунду ээлөөгө мүмкүндүк берерин көрсөттү. Белгилүү дүйнөлүк эксперттер КМШ өлкөлөрүнүн ичинен Кыргызстан гана тамекинин сапатын жакшыртуу жана бул чөйрөдө мыйзам

базасын өркүндөтүү жолу менен дүйнөлүк тамеки рыногуна интеграциялана алганын белгилешкенин айта кетүү зарыл.

Кыргызстан тамекинин тамеки фабрикаларында сигаретке жыттуу кошулма катары колдонулган жыттуу сортторун өстүрүүгө адистешкен. Өлкөбүз кыртыштык-климаттык шарттар боюнча дүйнөлүк тамеки өндүрүшүнүн 8% гана ээлеген ушул сортторду өстүрүү үчүн ыңгайлуу болуп эсептелет. Тамекинин жыттуу сортторуна суроо-талап ар дайым, айрыкча тамеки фабрикаларына кымбат турган натуралдык жыттуу тамекини минималдуу пайдалануу же такыр эле колдонбоо мүмкүндүгүн берип келген жасалма ароматизаторлордон баш тартып жаткан азыркы учурда жогору жана дагы жогорулай берет. Алсак, тамекинин түшүмдүүлүгү жана товардык сорттуулугу өткөн жылдары бир топ төмөн болгон. Мындан тышкары, бул изилдөөлөр тамеки сырьесунун чегүүчүлүк, технологиялык сапаттары жана химиялык курамы менен байланышкан эмес, ансыз тамеки өндүрүүнүн жаратылыштык-географиялык зоналар боюнча экономикалык эффективдүүлүгү маанилүү болбой калат. Бүгүнкү күндө сапат азыкка болгон суроо-талапты жана анын баасын аныктайт.

Демек, Кыргызстандын кыртыштык-климаттык шарттары ориенталдык типтеги жыттуу тамеки сырьесун алууга шарт түзөт, анын сырьесу өзүнүн сапаттык көрсөткүчтөрү боюнча КМШ өлкөрүндө эң мыкты болуп саналат.

Биз учурда өлкөдө райондоштурулган сорттордун ичинен «Дюбек 44-07» эң жакшы деп эсептейбиз. Анткени бүгүнкү күндө тамекинин бул сорту эң перспективдүү, ага болгон суроо-талап жыл сайын көбөйүп жатат, баасы 2013-жылы 84 сом/кг түзгөн. Андыктан, түшүмдүүлүгү 22 дан 39 ц/га чейин жетсе жана I сорт 93-100% чыкса, 1 га дан 184800 сомдон 327600 сомго чейин киреше алууга болот. Бүгүнкү күндө аймакта Өзгөн күрүчүнөн башка бир дагы эгин мындай киреше бере албайт.

Кыргыз тамекисинин негизги импортеру болуп Россия эсептелет, мисалга алсак, 2000-жылы 22369 т сырьё экспорттолгон. Бул өлкөдө сигареттин негизги өндүрүүчүлөрү болуп дүйнөдөгү 5 эң ири компания: «Филипп Морис» – 20,4%, «Джи Ти Ай» – 15,8%, «БАТ» – 13,8%, «Галлехер» – 12,7% жана «Реестма» – 5,1% эсептелет.

Биздин изилдөөлөрүбүздүн натыйжалары Кыргызстанда тамеки өстүрүүнүн инфраструктурасы жылына минимум 30-35 миң т өндүрүүгө шарт түзөрүн көрсөттү, бул өлкөбүзгө ферменттелген тамеки сатуудан жылына 65,4-76,3 млн. АКШ доллары же 3077,8-3568,1 млн. сом киреше бермек. Бул республиканын түштүгүндөгү айылдык товар өндүрүүчүлөрүнүн экономикасын бир топ жогорулатмак. Анткен менен бүгүнкү күндө көп сандаган жеке дыйкан субъектилери түрүндөгү айылдык өндүрүүчүлөр тамеки сырьесун мындай көлөмдө өндүрүү маселесин чечүүгө жөндөмсүз. Өкмөттөр аралык макулдашууларды түзүү аркылуу сатуу рынокторун мамлекеттик жөнгө салуусуз бул маселени чечүү мүмкүн эмес.

Жогоруда жүргүзүлгөн Кыргызстандын тамекичилик зоналарын түшүмдүүлүгү, дүң жыйымы, товардык сорттуулугу, ошондой эле сапаты боюнча салыштырмалуу изилдөөлөр тамекини өстүрүү үчүн эң мыкты зона

болуп: Тоо этектериндеги-фергана тамеки-мал чарба зонасы, андан кийин Тоо этектериндеги-фергана мал чарба-пахта-тамеки зонасы, анын артынан Фергана алдындагы пахта-тамеки зонасы жана Талас мал чарба-тамеки зоналары саналарын көрсөттү. Албетте, бул зоналар сандык жана сапаттык көрсөткүчтөрү (түшүмдүүлүгү жана дүң жыйымы, сырьенун товардык сорттуулугу, сапаты ж.б.) боюнча айырмаланат.

Тамекинин жогорку кирешелүү жана рентабелдүү сортторун аныктоо үчүн биз 2015-2017-жж. аны өндүрүүнүн экономикалык эффективдүүлүгүн жаратылыштык-географиялык зоналар боюнча талдап көрдүк. Акыркы 3 жыл ичинде орто эсеп менен түшүмдүүлүк 2005-2012-жж. орточо маанилерге салыштырмалуу Тоо этектериндеги-фергана тамеки-мал чарба зонасында – 1 ц/га, пахта-мал чарба зонасында – 3,6 ц/га жана пахта-тамеки зонасында – 2,0 ц/га көбөйгөн. Сатып алуу бааларынын жыл сайын 10-13 сом/кг көтөрүлүшүнүн жана түшүмдүүлүктүн жогорулашынын эсебинен 1 га дан дүң жыйым Фергана алдындагы пахта-тамеки зонасында 195,8 миң сом/га, Тоо этектериндеги-фергана пахта-мал чарба-тамеки зонасында 255,2 миң сом/га жеткен.

1 га дан алынган пайда тиешелүү түрдө 170,24 дон 226,25 миң сом/га чейин же үч зона боюнча орто эсеп менен 188,1 миң сом/га түзгөн, бул биздин тамекичилик боюнча эң жогорку рентабелдүүлүккө Тоо этектериндеги-фергана пахта-мал чарба-тамеки зонасы (Ноокат, Өзгөн, Кара-Кулжа, Ала-Бука жана Аксы райондору) жетишет деген пикирибизди толугу менен тастыктайт. Жогорку рентабелдүүлүгүн эске алуу менен тамеки өндүрүүнү көбөйтүү үчүн аны Тоо этектериндеги-фергана пахта-мал чарба-тамеки зонасында өстүрүүнү сунуштайбыз.

Үчүнчү бөлүмдө Кыргызстанда тамекичиликти калыбына келтирүүнүн жана өнүктүрүүнүн негизги багыттары, алсак, тамеки өсүмдүгүнүн өстүрүүдө эмгекти уюштуруунун жаңы формаларын жана тамеки сырьесун алууда жана кайра иштетүүдө жаңы технологияларды колдонуу маселелери каралды.

Ирилештирилген айыл-чарба ишканаларын жана кооперативдерди түзүү эмгекти уюштуруунун которуштуруп айдоо системасын калыбына келтирүүгө, арык жердин асылдуулугун жогорулатууга, инновациялык технологияларды пайдаланууга багытталган натыйжалуу формасы болушу керектигин белгилей кетели. Тамеки сырьесунун түшүмдүүлүгүн жана сапатын жогорулатуу, аянттын бир бирдигинен максималдык пайда алуу, өздүк наркты жана эмгек чыгымдарын азайтуу маселелери көбүнчө эмгекти уюштуруунун формаларынан, айыл чарба процессин механизациялаштыруу жана автоматташтыруу жана инновациялык системаларды кийирүү деңгээлинен көз каранды.

Буга байланыштуу тамеки тармагында эмгекти уюштуруунун жаңы формаларын издөө зарыл. Эң натыйжалуу деп биз ПЛСТ-100 тамекини кургатуу жана ферменттөө агымдык линияларынын базасында тамеки өстүрүү, жыйноо жана жыйнагандан кийинки иштетүү жана ферменттөө боюнча кооперативдерди же жеке ишканаларды түзүүнү эсептейбиз. Бул максатта эки вариантты сунуш кылабыз: а) жерди которуштуруп айдоону эске алганда

тамеки айдоо үчүн 40-45 га кем эмес жер аянты, өндүрүшкө керектүү материалдык каражаттары, тамекини кургатуу жана ферменттөө үчүн агымдык линиясы, тамекини өстүрүү жана жыйнагандан кийинки иштетүү боюнча негизги ишти өзүнүн күчү менен аткаруу үчүн белгилүү сандагы туруктуу жумушчулары бар кооперативдер же жеке ишканалар; б) талаадагы тамеки салынган сетка ящиктерди жүктөө, кургатуу жана ферменттөө үчүн агымдык линияга жеткирип берүү үчүн транспорттук агрегаттары, тамекини жыйнагандан кийинки иштетүү жана ферменттөө боюнча белгилүү сандагы туруктуу жумушчулары, технолог-адистери жана тамеки сырьесунун сапатын аныктоо боюнча тиешелүү лабораториясы бар жеке ишкана.

Кооперативдерди түзүү – бул башкармалык менен жамааттын продукцияны көп санда жана жогорку сапатта өндүрүүгө өз ара кызыкчылыгына негизделген чарба ичиндеги чарбалык эсептик экономикалык мамилелердин эң өнүккөн формасы, ал чарба жүргүзүүчү субъектилердин биргелешкен ишмердүүлүгүнүн акыркы натыйжасы болуп калат.

Тамеки сырьесун өстүрүүнүн жана кайра иштетүүнүн жаңы технологияларын колдонуу тамекичиликти өнүктүрүүнүн перспективдүү багыты болуп эсептелет. Башкача айтканда, өстүрүүнүн жана жыйнагандан кийинки иштетүүнүн алдыңкы технологиясын өндүрүшкө кийирүү, тамекинин жогорку түшүмдүү, ооруларга туруштук берүүчү жаңы сортторун пайдалануу, эмгекти уюштуруунун формаларын өркүндөтүү тамекичиликти өнөр жайлык негизге өткөрүүгө, тармактын кирешелүүлүгүн жогорулатууга шарт түзүп, чарба жүргүзүүчү субъектилердин экономикасын бекемдейт.

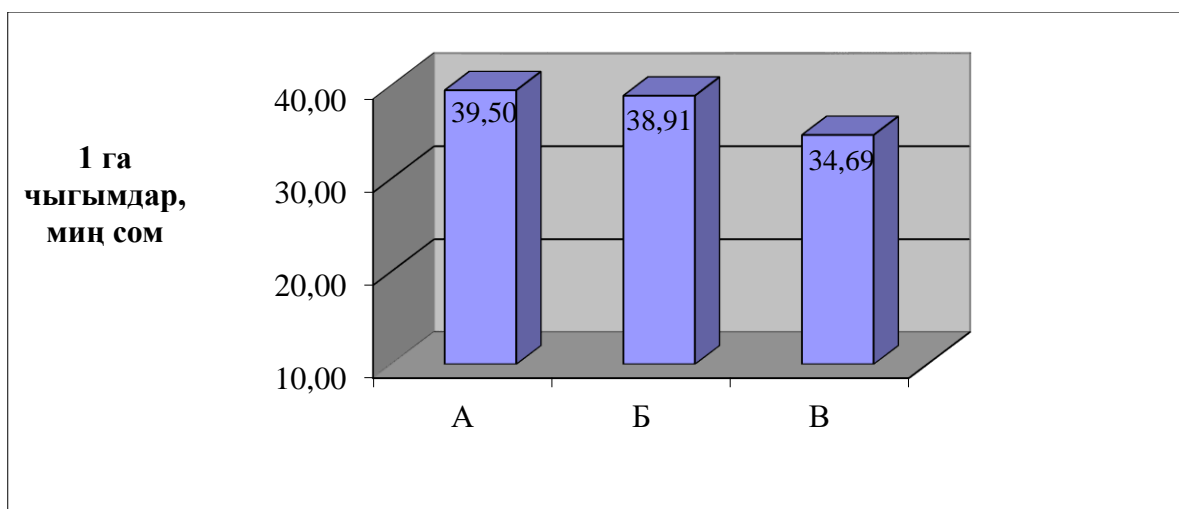
Тамеки өстүрүү, жыйноо жана жыйнагандан кийинки иштетүү технологиясы, көчөттү кол менен отургузууну көздөгөн жөнөкөй парниктерде өстүрүүнүн технологиялык картасына ылайык 118 технологиялык операцияны камтыйт экендиги белгилүү (А варианты), бул жалпы колдонулган учурдагы технология, ал эми тамекини механизациялаштырып отургузуу менен көчөттү пленкалуу күнөс каналарда өстүрүү технологиясы 107 технологиялык операцияны камтыйт (Б варианты). Сунуш кылынган технология (В варианты) – тамекини ПЛСТ-100 тибиндеги механизациялаштырылган кургаткыч комплекстеринде бирдиктүү технологиялык агымда механизациялаштырып отургузуу, жыйноо, ошондой эле жыйнагандан кийинки иштетүү жана ферменттөө менен көчөттү пленкалуу күнөс каналарда өстүрүү сырьену өндүрүү этаптарында технологиялык операциялардын санын 98ге чейин түшүрөт, башкача айтканда учурдагы технологияга салыштырмалуу 20га кыскартат (4-табл.).

4-таблица - Тамеки сырьесун өндүрүү процессиндеги технологиялык операциялардын саны

Тамеки сырьесун өндүрүүнүн этаптары	Технологиялык операциялардын саны		
	А варианты	Б варианты	В варианты
Көчөттү жөнөкөй парниктерде өстүрүү	29	-	-
Көчөттү пленкалуу күнөс каналарда өстүрүү	-	20	20
Топуракты иштетүү жана жер семирткич салуу	21	21	21

Көчөттү отургузуу:			
кол менен	10	-	-
машина менен	-	8	8
Талаада тамекини кароо	17	17	17
Жыйноо (жалбырагын), кургатуу жана баштапкы иштетүү	41	41	32
Баары	118	107	98

Бул жерде 1 гектарга жасалган эксплуатациялык чыгымдардын эсеби төмөнкүдөй: А варианты– 20 990,29 сом/га; Б варианты– 20398,58 сом/га жана В варианты – 16178,25сом/га. Мындан тышкары, бул чыгымдарга үрөнгө чыгымдарды (86,94 сом/га), минералдык жер семирткичтерди (7920 сом/га), уулуу химикаттарды – мителерге каршы гербициддерди (2 кг/га, 1000 сом/га), оорууларга каршы (2 кг/га, 1000 сом/га), бөлөк материалдарды (4814 сом/га) жана эсепке алынбаган чыгымдарды (3691,57 сом/га) кошуу керек. Анда жалпы чыгымдар варианттар боюнча төмөнкүдөй болот: А – 39502,80 сом/га; Б – 38911,09 сом/га жана В – 34690, 76 сом/га (1-чийме).



1-чийме. Тамекини өстүрүүгө, жыйноого жана жыйнагандан кийинки иштетүүгө эксплуатациялык чыгымдар: А – учурдагы технология; Б – көчөттү машинада отургузуу менен пленкалуу күнөсканаларда өстүрүү технологиясы; В – ПЛСТ-100 менен көчөттү күнөсканаларда өстүрүү, машина менен отургузуу, жыйнагандан кийинки иштетүү технологиясы.

1 га жумшалган эмгек чыгымдарынын анализи тамеки өстүрүүнүн, жыйноонун жана жыйнагандан кийинки иштетүүнүн инновациялык технологияларын колдонууда эмгек чыгымдары бир топ азаярын көрсөттү. Учурдагы технологияда (А варианты) эмгек чыгымдары 4691,02 адам/саат/га, көчөттү пленкалуу күнөс каналарда өстүрүп, тамекини машина менен отургузуу технологиясында (Б варианты) 4542,13 адам/саат/га, ал эми биз сунуштап жаткан технологияда (В варианты) – 4278,93 адам/саат/га түзөт, бул азыр колдонулуп жаткан технологияга салыштырмалуу 412,09 адам/саат/га аз. ПЛСТ-100 тибиндеги агымдык линиялар кургатуунун күндүн энергиясын максималдуу пайдаланууга шарт түзгөн комбинирленген ыкмасын колдонуу

тамекини жыйнагандан кийинки иштетүүнүн бардык процесстерин механизациялаштырууга мүмкүндүк берет.

ТЫЯНАКТАР ЖАНА СУНУШТАР

Кыргызстанда азыркы шарттарда тамекичиликти өнүктүрүүнүн экономикалык-географиялык негиздери боюнча жүргүзүлгөн диссертациялык изилдөө төмөнкү теориялык-усулдук тыянактарды жана практикалык рекомендацияларды жасоого шарт түздү:

1. Кыргызстанда тамеки тармагын өнүктүрүүнүн жана жайгаштыруунун эффективдүүлүгүн жогорулатуунун негизги өбөлгөлөрү болуп жер жана башка ресурстарды рационалдуу пайдалануу, инновациялык технологияларды пайдалануу, тамеки өсүмдүгүн өстүрүүнүн ийгилигин аныктаган башкы шарттарды сактоо саналат, аларга ылайыктуу жаратылыштык-географиялык зона, анын топурагы жана эгиндин агрономиялык техникасы, өсүмдүктүн белгилүү жана эң продуктулуу сорту кирет, өндүрүштүн эффективдүүлүгүн жогорулатуу зарыл. Мында бул багытта чет өлкөлөрдүн мамлекеттик жөнгө салуу тажрыйбасын эске алуу керек.

2. Жаратылыштык-географиялык шарттардын калыптанышынын негизги мыйзам ченемдүүлүктөрү, алсак, тамеки плантациясындагы вегетациялык мезгил ичиндеги микроклимат, радиациялык жана жылуулук баланстары аныкталды. Өсүмдүк массасынын, ар бир сугаруунун жана тамеки жалбырактарын үзүүнүн радиациялык режимдин, жылуулук балансынын, температуранын өзгөрүшүндөгү, абанын жер бетиндеги катмарынын нымдуулугундагы жана кыртыштын айдоо горизонтундагы ролу аныкталды жана саны эсептелди. Жер кыртышынын бетинен буулануунун суммардык бууланууга жана жалбырактардын салыштырмалуу аянтына катышынын көз карандылыгы татаал жылуулук-баланстык байкоо жүргүзүүлөрдү жасабай туруп суммардык буулануунун чоңдугун эсептөөгө мүмкүндүк берет.

3. Тамекинин жылуулукка муктаждыгынын агрометеорологиялык көрсөткүчтөрү аныкталды, ал жалбырактын калыптануу мезгилинде эффективдүү температуралардын суммасы менен аныкталат. Эффективдүү температуралардын суммасы тамекинин көчөтү отургузулгандан кийинки күндөн баштап биринчи үзүмдүн жалбырактары бышышы үчүн 550°C, экинчиге – 670°C, үчүнчүгө – 820°C, төртүнчүгө – 970°C жана бешинчиге – 1180°C түзүшү керек экендиги аныкталды.

4. Тамекинин сууну керектөөсүнүн биологиялык ийриси алынды, ал ар бир конкреттүү жылда анын сууга муктаждыгын аныктоого мүмкүндүк берет. Сууну керектөөнүн максимуму өсүмдүк массасы интенсивдүү калыптанып жаткан мезгилге туура келет. Ал эми сууну керектөөнүн алынган коэффициенттери тамеки плантацияларынын ным менен камсыздалышын баалоо жана сугаруунун мөөнөттөрүн жана нормаларын эсептөөүчүн колдонулат.

5. Кыргызстанда тамеки сырьесун өстүрүү жана өндүрүү өлкөнүн агрардык секторунун экономикасына олуттуу таасир тийгизиши мүмкүн.

Тармакта экономикалык эффективдүүлүктү жогорулатуунун жана эмгек чыгымдарын кыскартуунун, сырьенун сапатын жакшыртуунун резервдери бар.

6.Тамекини өстүрүү жана өндүрүү инфраструктурасы жылына 30-35 миң т тамеки өндүрүүгө шарт түзөт, бул республикага ферменттелген тамекини учурдагы баалар менен сатуудан эле жылына 3562,5-4156,1 млн. сом киреше алууга мүмкүндүк берет. Мындан улам өлкөнүн түштүгүндө тамеки фабрикасын куруу зарылдыгы келип чыгат, бул улуттук экономиканын өнүгүшүнө зор таасирин тийгизмек.

7.Тамекичиликтин жаратылыштык-географиялык зоналарынын 1 га түшүмдүүлүгү, товардык сорттуулугу, сапаты жана дүң кирешеси боюнча салыштырмалуу анализи (2015-2018-жж.) эң мыкты зоналар болуп төмөнкүлөр эсептелерин көрсөттү: Тоо этектериндеги-фергана мал чарба- тамеки зонасы (1 га дүң киреше – 255,2 миң сом, рентабелдүүлүк деңгээли – 797,01%), андан кийин Тоо этектериндеги-фергана мал чарба-пахта-тамеки зонасы (195, миң сом жана 598,2%) жана Талас кой чарба-тамеки зонасы (121, миң сом жана 207,1%).

8.Биз сунуштаган ПЛСТ-100 тибиндеги линияларда көчөттү машина менен отургузуунун, тамекини жыйнагандан кийинки иштетүү менен пленкалуу күнөсканаларда өстүрүүнүн инновациялык технологиясы технологиялык операциялардын санын 118ден 98ге кыскартат. Мында эксплуатациялык чыгымдар 4,8 миң сом/га кыскарат, ал эми 1 ц тамекиге эмгек чыгымдары 2,3 адам/күнгө, 1 га 25 ц/га орточо түшүмдүүлүк менен да м/күнгө азаят. Тамекини ПЛСТ-100 агымдык линияда жыйнагандан кийинки иштетүү жана борпоң массада ферменттөө: 70 т өндүрүмдүүлүк менен – 2372,4 миң сом, ал эми 100 т өндүрүмдүүлүк менен – 3432 т миң сом таза киреше берет, мында рентабелдүүлүк тиешелүү түрдө 130 жана 133,7% түзөт.

9.Тамекичиликте эмгекти уюштуруунун эн эффективдүү формасы болуп: а) ПЛСТ-100 агымдык линияларында 40-45 га аянтта тамеки өстүрүү, жыйноо, жыйнагандан кийинки иштетүү боюнча кооперативдерди түзүү; б) ПЛСТ-100 тибиндеги агымдык линияларда жеке дыйкан чарбалардан келишим баада жашыл тамекини кабыл алуу, кургатуу, жыйнагандан кийинки иштетүү жана ферменттөө боюнча жеке ишканаларды түзүү саналат.

ДИССЕРТАЦИЯНЫН ТЕМАСЫ БОЮНЧА ЖАРЫК КӨРГӨН ЭМГЕКТЕРДИН ТИЗМЕСИ

1.Ибраев С.А. Почвенно-климатические условия зон табаководства Кыргызстана [Текст] / Э.А. Смаилов, А.Г. Низамиев, С.А. Ибраев. – Бишкек, 2012. – 34с.

2.Ибраев С.А. Основная зона производства табачного сырья в Кыргызстане [Текст] / Э.А.Смаилов, С.А.Ибраев // Наука и новые технологии. – 2013. - №6. – С.114-119.

3.Ибраев С.А. Природно-экономические зоны табаководства Кыргызстана [Текст] / С.А.Ибраев // Наука и новые технологии. - 2013. - №6. – С.121-123.

4.Ибраев С.А. Влияние почвенно-климатических условий на качество табачного сырья по зонам ее возделывания [Текст] / С.А.Ибраев, М.К.Капарова // Известия вузов. -2014. - №11. – С.113-117.

5.Ибраев С.А. История развития и география табаководства Кыргызстана [Текст] / С.А.Ибраев //Наука, новые технологии и инновации Кыргызстана. - 2015. - №6. – С.84-90.

6.Ибраев С.А. Почвенно-климатические условия Баткенской области [Текст] / С.А. Ибраев, Н.К.Ташматова //Известия вузов. - 2015. - №11. - С.36-39.

7.Ибраев А.С. Теоретические основы повышения эффективности аграрного сектора в современных условиях [Текст] / Э.А.Смаилов, С.А.Ибраев, Г.Ж.Наджиева //Известия вузов Кыргызстана. -2016. - №1. – С.57-60.

8.Ибраев С.А. Концепция экономической политики сельского хозяйства Кыргызстана в современных условиях [Текст] / Э.А.Смаилов, С.А.Ибраев //Экономика, социология и право. - 2016. - №2. – С.51-55.

9.Ибраев С.А. Развитие экономики Кыргызстана в условиях глобализации [Текст] / Э.А.Смаилов, А.Г.Низамиев, С.А.Ибраев //Тенденции Евразийской экономической интеграции: проблемы, реалии и перспективы. – Ош:ОшГУ, 2016. – С. 24-29.

10.Ибраев С.А. Биометрические, радиационные характеристики и особенности изменения составляющих теплового баланса табачной плантации [Текст]/ Э.А.Смаилов, С.А.Ибраев //Известия вузов Кыргызстана. -2017. - №9. - С.34-37.

11.Ибраев С.А. К методике определения прогнозов сроков созревания листьев табака и требования к условиям тепло и влагообеспеченности [Текст] / С.А.Ибраев // Точная наука. - 2017. – С.47-50.

12.Ибраев С.А. К вопросу производства табака в Кыргызстане [Текст] / А.Г.Низамиев, Э.А.Смаилов, С.А.Ибраев // Матер. научной конф. «География и глобализация. Теория и практика». - 2018.– С.17-20.

13.Ибраев С.А. Маркетинговый анализ производства табака в Кыргызстане [Текст] / Э.А.Смаилов, А.Г.Низамиев, С.А.Ибраев //Матер. региональной научно-практ. конф. «Актуальные проблемы теории и практики образования». – Узген: ОшТУ, 2018. – С. 203-209

14.Ибраев С.А. Экономический анализ различных технологий возделывания табака [Текст] / Э.А.Смаилов, А.Г.Низамиев, С.А.Ибраев. //Матер. региональной научно-практ. конф. «Актуальные проблемы теории и практики образования». – Узген: ОшТУ, 2018. – С. 209-215.

15.Ибраев С.А. Современные инновационные тенденции в табачной отрасли [Электронный ресурс] / С.А.Ибраев, Г.А.Каримова // Актуальные вопросы современной экономики. - 2018. -вып.6. – С.429-434. - Режим доступа: <http://www.avs3.pf>.

16.Ибраев С.А. Современные проблемы и перспективы развития табаководства в условиях интеграции с странами Евразийского экономического союза [Электронный ресурс] / С.А.Ибраев, К.Т.Самиева // Актуальные вопросы современной экономики». - 2018. - вып. 6. – С.434-438. - Режим доступа: <http://www.avs3.pf>.

Ибраев Сыргак Аскарбековичтин “Кыргызстанда тамекичиликти өнүктүрүүнүн экономикалык-географиялык негиздери” деген темадагы 25.00.24 – Экономикалык, социалдык, саясий жана рекреациялык география адистиги боюнча география илимдеринин кандидаты окумуштуулук даражасын изденип алуу үчүн жазылган диссертациясынын РЕЗЮМЕСИ

Негизги сөздөр: тамекичилик, жаратылыштык-климаттык зоналар, биометриялык жана радиациялык факторлор, жылуулук балансы, тамеки плантациясы, интеграция, өнүгүү концепциясы, сырьенун сапаты, түшүмдүүлүк, дүң киреше, өндүрүштүн рентабелдүүлүгү.

Изилдөө объектиси: агрардык подсектор – тамекичилик, Кыргызстанда жаратылыштык-географиялык зоналар боюнча тамекини өстүрүү жана тамеки сырьесун өндүрүү.

Изилдөөнүн предмети болуп тамекичиликти уюштуруунун жана өнүктүрүүнүн тармактык жана территориялык негиздери саналат.

Изилдөөнүн максаты: Кыргызстанда тамеки тармагын өнүктүрүүнүн жана жаратылыштык-географиялык шарттарды эске алуу менен жайгаштыруунун теориялык негиздерин жана практикалык көйгөйлөрүн изилдөө, тиешелүү жаратылыштык-географиялык зоналар боюнча тамеки өстүрүүнү жана өндүрүүнү жакшыртуу, тармактын территориалдык өнүгүүсүн өркүндөтүү боюнча рекомендацияларды иштеп чыгуу.

Изилдөө ыкмалары: анализ жана синтез, салыштырма-географиялык, статистикалык, картографиялык, геоинформациялык, статистикалык, экономикалык-математикалык усулдар.

Алынган жаңылыктар: жаратылыштык-экономикалык зоналар боюнча тамеки өстүрүүнүн эффективдүүлүгү аныкталды; тамеки өстүрүүнүн эксплуатациялык чыгымдарды жана эмгек чыгымдарынын азайышын, ошондой эле тамекичиликте технологиялык операциялардын санын 118 ден 98 ке азайышын камсыз кылган инновациялык технологиясы биринчи жолу сунуш кылынды. Тамекини борпоң массада ферменттөө 70 т өндүрүмдүүлүктө – 2372,4 миң сом таза пайда берет, рентабелдүүлүгү 130%. Тамекичиликте эмгекти уюштуруунун натыйжалуу формасы сунушталды. Биринчи жолу тамеки плантациясында вегетациялык мезгил ичинде микроклиматтын, радиациялык жана жылуулук баланстарынын калыптанышынын мыйзам ченемдүүлүктөрү аныкталды.

Пайдалануу даражасы: Изилдөөнүн натыйжалары, жоболору жана сунуштамалары регионалдык, республикалык жана эл аралык илимий-практикалык конференцияларда баяндалды жана талкууланды, чет өлкөлүк илимий басылмаларда жарыкка чыкты. Теориялык изилдөөнүн натыйжалары ОшТУда «Экономика» жана «Менеджмент» багыттары боюнча студенттер үчүн айрфм предметтердин бөлүмдөрү катары колдонулду.

Колдонуу тармагы: айыл чарбасы, региондорду өнүктүрүү перспективалары.

РЕЗЮМЕ

диссертации Ибраева Сыргака Аскарбековича на тему: «Экономико-географические основы развития табаководства в Кыргызстане» на соискание ученой степени кандидата географических наук по специальности 25.00.24 – Экономическая, социальная, политическая и рекреационная география

Ключевые слова: табаководство, природно-климатические зоны, биометрические и радиационные факторы, тепловой баланс, табачная плантация, интеграция, концепция развития, качество сырья, урожайность, валовый доход, рентабельность производства.

Объект исследования: аграрный подсектор – табаководство Кыргызстана, возделывание табака и производство табачного сырья по природно-географическим зонам.

Предметом исследования являются отраслевые и территориальные основы организации и развития табаководства.

Цель исследования: исследование теоретических основ и практических проблем развития и размещения табачной отрасли в Кыргызстане с учетом природно-географических условий, выработка рекомендаций по улучшению возделывания и производства табака по природно-экономическим зонам, совершенствованию территориального развития отрасли.

Методы исследования: анализ и синтез, сравнительно-географический, картографический, геоинформационный, статистический, экономико-математический методы.

Полученные результаты и новизна: установлена эффективность возделывания табака по природно-экономическим зонам; впервые предложена инновационная технология возделывания табака, обеспечивающая сокращение эксплуатационных затрат и затрат труда, а также количество технологических операций в табаководстве с 118 до 98. Ферментация табака в рыхлой массе дает чистую прибыль: при производительности 70 т – 2372,4 тыс. сом, при рентабельности 130%. Предложена эффективная форма организации труда в табаководстве. Впервые установлены основные закономерности формирования микроклимата, радиационного и теплового балансов на табачной плантации в течении вегетационного периода.

Степень использования или рекомендации по использованию. Результаты, положения и рекомендации исследования были доложены и обсуждены на региональных, республиканских и международных научно-практических конференциях, опубликованы в зарубежных научных изданиях. Результаты теоретического исследования использованы в качестве разделов некоторых предметов для студентов по направлениям «Экономика» и «Менеджмент» ОшТУ.

Область применения: сельское хозяйство, перспективы развития регионов.

SUMMARY

Ibraev Syrgak Askarbekovich's dissertations on the topic: "Economic and geographical basis for the development of tobacco growing in Kyrgyzstan" for the degree of candidate of geographical sciences in the specialty 25.00.24 - Economic, social, political and recreational geography

Keywords: tobacco growing, climatic zones, biometric and radiation factors, heat balance, tobacco plantation, integration, development concept, quality of raw materials, yield, gross income, profitability of production.

The object of study: the agricultural subsector - the tobacco-growing of Kyrgyzstan, the cultivation of tobacco and the production of raw tobacco in natural-geographical areas.

The subject of the research is the sectoral and territorial foundations of the organization and development of tobacco growing.

Objective: to study the theoretical foundations and practical problems of the development and placement of the tobacco industry in Kyrgyzstan, taking into account the natural and geographical conditions, to develop recommendations for improving the cultivation and production of tobacco in the natural-economic zones, improving the territorial development of the industry.

Research methods: analysis and synthesis, comparative geographical, cartographic, geoinformational, statistical, economic and mathematical methods.

The results and novelty: the effectiveness of tobacco cultivation by natural-economic zones; For the first time, an innovative technology for the cultivation of tobacco was proposed, reducing operating costs and labor, as well as the number of technological operations in tobacco growing from 118 to 98. Fermentation of tobacco in a friable mass gives a net profit: with a productivity of 70 tons - 2372.4 thousand soms, with profitability 130%. An effective form of labor organization in tobacco growing has been proposed. The first established the basic laws of microclimate formation, radiation and heat balances on a tobacco plantation during the vegetation period.

The degree of use or recommendations for use. The results, provisions and recommendations of the study were reported and discussed at regional, republican and international scientific conferences, published in foreign scientific journals. The results of the theoretical study were used as sections of some subjects for students in the areas of "Economics" and "Management" of Osh Technical University.

Scope: agriculture, regional development prospects.



Басууга 25.06.2019-ж. кол коюлду
Өлчөмү 60x84 1/16. Көлөмү 3 б.т.
Офсет кагаз. Офсеттик басуу. Нускасы 50 экз.

«Сарыбаев Т.Т.» Ж.И.
Бишкек ш., Раззаков көч, 49
т. 0 708 058 368
e-mail: talant550@gmail.com